



на кожата. Най-чувствителни са децата, болните с хронични белодробни заболявания и астма.

Замърсяването на откритите водоеми с органични материи нарушава биоравновесието в тях. При консумация на вода от такива водоеми патогенните микроорганизми попадат директно в човешкия организъм и могат да предизвикат заболявания, най-често на храносмилателната система. Къпането в такива води може да доведе до проблеми с кожата и лигавиците.

Почвата се явява трайно депо на някои замърсители – пестициди, тежки метали. Чрез биологичният кръговрат и хранителните вериги те могат да попаднат в човека, а част от тежките метали се натрупат в различни органи и продължително време оказват неблагоприятно въздействие върху него.



Какви мерки могат да се предприемат?

- въвеждане на нови, съвременни технологии и пречиствателни съоръжения в производствените предприятия с цел намаляване до минимум крайните отпадни продукти и отделяните вредни вещества по време на различните производствени процеси;
- използване на горива с ниско съдържание на сяра и съвременни подобрители на качествата им. Въвеждане на алтернативни



горива и енергийни източници, както и използване на съвременни горивни камери и моторни превозни средства с катализатори и електромобили;

- правилно прилагане на пестициди и препарати за растителна защита в селскостопанската практика с оглед минимално замърсяване на почвите и водите. Съхранение на тези препарати в закрити помещения, в опаковки, които гарантират целостта им;
- събиране и извозване на строителните отпадъци на подходящи места и рекултивация на горния хумусен слой;
- въвеждане повсеместно на строго разделно събиране на отпадъците особено в големите градове с оглед рециклиране и оползотворяване;
- намаляване делът на пластмасовите опаковки, там където това е възможно;
- спазване на всички нормативни документи, свързани с управление на отпадъците и защита на околната среда.



**СТОЛИЧНА РЕГИОНАЛНА ИНСПЕКЦИЯ
ЗА ОПАЗВАНЕ И КОНТРОЛ
НА ОБЩЕСТВЕНОТО ЗДРАВЕ**

София, ул. "Враня" №20, тел: 8130400, факс: 831 21 29
www.sriokoz.com, e-mail: director@sriokoz.com

© Maker Arts, 2010

ЗАМЪРСИТЕЛИ В ОКОЛНАТА СРЕДА И ЗДРАВЕ





Какво представлява "замърсителят"?

Под замърсител следва да се разбира всеки физичен, химичен или биологичен агент, попадащ в околната среда или образуващ се в нея в количества, надвишаващи естественото му съдържание. Замърсителите биват:



В зависимост от вида им:

- **Физични** – шум, вибрации, топлинно излъчване.
- **Химични** – прости химични вещества, химични съединения, смеси.
- **Неорганични** (минерални) – прах от ТЕЦ, промишлени предприятия, строителство и други.
- **Биологични** – повишена численост на някои видове микроорганизми.

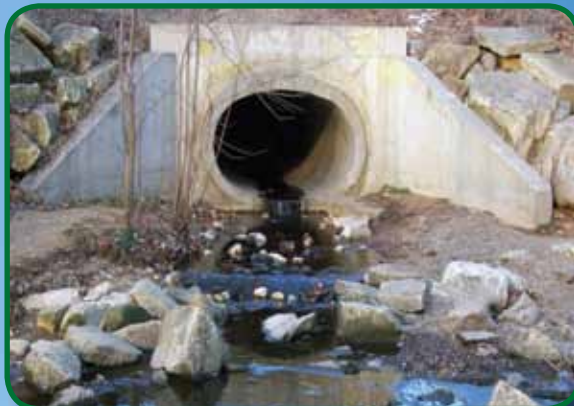


В зависимост от произхода:

- **Естествени** (природни): газове от изригването на вулканите и естествените пожари; вулканична пепел, морска сол, пясък от пустинните райони и др.
- **Антропогенни** в резултат от дейността на човека.

В околната среда се съдържат различни вещества в концентрации, които се колебаят в обичайни граници. Замърсяване има, когато съдържанието им нахвърли тези граници. Основните замърсители са промишлеността, транспортът,

строителството, селското стопанство и битовата дейност на човека. Замърсяването обхваща всички компоненти на околната среда – въздух, вода, почва и биосфера.



Атмосферният въздух се замърсява от огромните количества газове и прах отделяни при горивните процеси в промишлеността, транспорта, бита и вулканичната дейност.

Естествените водоеми – океани и морета се замърсяват от водите, които реките внасят в тях при вливането, от нефтените разливи, изхвърлените отпадъци от корабите, пристанищата и промишлеността.



Почвата се замърсява по различни начини - при ползване на химични средства за обработка на почвата и растителна защита, при изхвърляне на промишлени и битови отпадъци, при поливане със замърсени отпадни води от промишлеността и селското стопанство.

Влияние на замърсяването върху здравето



Замърсяването на атмосферния въздух оказва влияние върху дихателната система, кожа и лигавици. Определени метеорологични условия и наличието на повишено съдържание на прах и серни съединения в атмосферния въздух води до образуването на смог. При смог се увеличава честотата на пристъпите от астма, острите и хронични болести на дихателните органи, алергичните прояви от страна на лигавиците на очите и

