



## СТОЛИЧНА РЕГИОНАЛНА ЗДРАВНА ИНСПЕКЦИЯ

СОФИЯ 1233, ул. „Враня“ № 20, тел. 8130 400, факс 831 21 29

www.srzi.bg, e-mail director@srzi.bg

### АНАЛИЗ НА ФИЗИЧЕСКОТО РАЗВИТИЕ, ЗДРАВΟΣЛОВНОТО СЪСТОЯНИЕ И ДИСПАНСЕРНО НАБЛЮДЕНИЕ НА ДЕЦАТА ОТ ДЕТСКИТЕ ЗАВЕДЕНИЯ И УЧЕНИЦИТЕ В ГРАД СОФИЯ ЗА УЧЕБНАТА 2020-2021 ГОДИНА

В изпълнение на Указанията на Министерството на здравеопазването за работата на РЗИ и нормативната уредба, регламентирана в Закона за здравето, медицинските специалисти от детските и учебни заведения изготвят ежегодно анализ на физическото развитие, дееспособност, здравословно състояние и диспансерно наблюдение на организираните детски и ученически контингенти, въз основа на данните от профилактичните прегледи, извършени от личните лекари.

Създаде се необходимата организаци чрез сайта на инспекцията, всички детски заведения и училища да ползват утвърдени от Министерството на здравеопазването схеми за анализ, както и указания за попълването им. Дирекция „Здравеопазване“ в Столична община и РУО бяха своевременно уведомени за отчетната кампания.

Данните за физическото развитие и здравословното състояние на децата от детските ясли и градини, децата от подготовителните групи в училищата и на учениците от I-XII клас са разгледани отделно.

#### ДЕЦА, ПОСЕЩАВАЩИ ДЕТСКИ ЗАВЕДЕНИЯ

За учебната 2020/2021 година медицинските специалисти от 137 детски заведения (ДЗ) са попълнили данни за 917 групи с 23 262 деца от 10 месеца до 7 години, което е с 24 ДЗ по-малко от предходната година.

#### Брой детски заведения – 137

Общ брой групи	Общ брой деца	От тях на възраст		В това число	
		1-3 г.	4-7 г.	Момчета	Момичета
917	23 262	4 241	19 021	11 699	11 962

#### ФИЗИЧЕСКО РАЗВИТИЕ

Физическото развитие се определя по антропометричните показатели за ръст и телесна маса (тегло), които се сравняват с нормите за съответната възраст и пол. При

индивидуалната оценка на физическото развитие се оформят три групи: оптимална (норма), рискована (разширена норма) и патологична (извън нормата).

#### **Физическо развитие на децата по показател ръст**

На 22 713 деца (97,6% от децата) е измерен ръста. В норма са 87,9% от измерените деца, а в рисковата група – 8,7%. Извън нормата, с много нисък ръст са 1,2%, а с много висок ръст – 2,2%.

брой	I група – оптимална (норма)	II група - рискована (разширена норма)	III група – патологична (извън нормата)	
			под ( $X - 2S$ )	над ( $X + 2S$ )
общ	брой деца ( $X \pm 1S$ )	брой деца между ( $X \pm 1S$ ) и ( $X \pm 2S$ )		
<b>22 713</b>	<b>19 967</b>	<b>1979</b>	<b>264</b>	<b>503</b>
<b>97,6%</b>	<b>87,9%</b>	<b>8,7%</b>	<b>1,2%</b>	<b>2,2%</b>

В сравнение с предходната година, относителният дял на децата в норма е по-малък с 1,4%. При тези с много висок ръст има увеличение с 0,8%, докато показателите за рисковата група и на децата с много нисък ръст са с незначителни промени – под 0,2%.

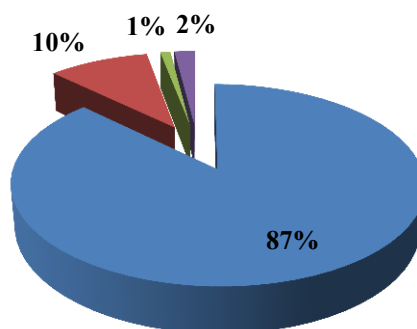
#### **Физическо развитие на децата по показател телесната маса**

На 22 531 деца или 96,9% е измерено телесното тегло. В норма са определени 87,1%, а в рисковата група – 9,9%. Наблюдава се незначително намаление на измерените деца. Попадащите в норма са с 1% по-малко за сметка на тези от рисковата група и със свръхтегло.

брой	I група – норма	II група – рискована (разширена норма)	III група – патологична (извън нормата)	
			под ( $X - 2S$ )	над ( $X + 2S$ )
	брой деца ( $X \pm 1S$ )	брой деца между ( $X \pm 1S$ ) и ( $X \pm 2S$ )		
<b>22 531</b>	<b>19 672</b>	<b>2 188</b>	<b>223</b>	<b>448</b>
<b>96,9%</b>	<b>87,1%</b>	<b>9,9%</b>	<b>1,0%</b>	<b>2,0%</b>

## Физическо развитие на децата по показател телесната маса

■ Норма ■ Разширена норма ■ Под нормата ■ Над нормата



### Физическа дееспособност на децата

Медицинските специалисти предоставиха информация за резултатите от тестовете за физическа дееспособност на децата над тригодишна възраст, които са проведени в детските градини.

Нормите за съответната възраст са покрили **16 859 (88,6%)**, като относителният дял в сравнение с предходната година е по-малък с **3,5%**.

### ЗДРАВΟΣЛОВНО СЪСТОЯНИЕ НА ДЕЦАТА

В таблицата за регистрирани заболявания и аномалии при профилактичните прегледи на децата, проведени от общопрактикуващите лекари в периода септември – декември 2020 г., са отразени новооткритите остри и хроничните заболявания. Регистрирани са общо 1 265 заболявания и аномалии при общо 19 971 или 85,8% от прегледани деца, което е с близо 2% по-малко и представлява заболяемост от 63,3%. В сравнение с предходната година показателите са значително по-ниски. За сравнение за 2019/2020 г. са отчетени съответно – 2 310 заболявания при 24 317 прегледани деца и заболяемост 95,0%.

### Здравословно състояние на децата от 10 месеца до 3 години

При децата от 10 месеца до 3 години, които посещават детски ясли и яслени групи на детските градини при профилактичните прегледи са регистрирани само 63 заболявания при 2 241 прегледани деца, което представлява 52,8% от децата в тази възрастова група.

Най-голям е броят на регистрираните случаи с алергичен ринит – 15 с относителен дял от 23,8%, следват пневмониите – 10 или 15,9% и по 6 (9,5%) случая на болести на кръвта и кръвотворните органи и на смущения в зрението.

### Здравословно състояние на децата от 4 до 6 години

През учебната 2020/2021 година при децата от 4 до 6 години, посещаващи градинските групи на детските заведения, са открити 1 202 заболявания при 13 839 прегледани деца (72,8% от децата в тази възрастова група) и заболеваемост от 80,9%. В сравнение с предходната година, показателите са значително по-ниски – съответно са регистрирани 1 812 заболявания при 19 763 прегледани и заболеваемост 92,0%.

Водещите болести са: смущения в зрението с относителен дял 20,0%, алергичен ринит – 19,4%, астма – 17,4%, и **специфично забавяне в развитието – 10,0%**.

В сравнение с предходния период се наблюдава значително повишаване на показателите, с изключение на алергичния ринит, където промяната е незначителна. При останалите регистрирани болести показателите са значително по-ниска.

## РЕГИСТРИРАНИ ЗАБОЛЯВАНИЯ И АНОМАЛИИ ПРИ ПРОФИЛАКТИЧНИТЕ ПРЕГЛЕДИ НА ДЕЦАТА ОТ ДЕТСКИТЕ ЗАВЕДЕНИЯ ЗА УЧЕБНАТА 2020/2021 ГОДИНА

Заболявания и аномалии	ш.	деца		
		всичко деца	0-3 год.	4-6 год.
а	б	1	2	3
Общ брой деца	0	23 262	4 241	19 021
Общо прегледани деца	01	19 971	2 241	13 839
Туберкулоза (А 15 - А 19)	02	2	2	
Злокачествени новообразования (С00-С96)	03	4		4
Болести на щитовидната жлеза (Е04-Е07)	04	4		4
Захарна болест (диабет) (Е10)	05	16		16
Затлъстяване (Е65-Е68)	06	45	2	43
Болести на кръвта и кръвотворните органи (D50-D69)	07	15	6	9
Неврози (F40-F48)	08	5	1	4
Специални симптоми и синдроми (заекване, тикове, анорексия, енурезис, стереотипи) (F95, F98)	09	5		5
Специфично забавяне в развитието (F84)	10	120	1	119
Олигофрения (F70-F79)	11	3		3
Детска церебрална парализа (G80)	12	23	1	22
Епилепсия (G40)	13	36		36
Нарушения на рефракцията и акомодацията (H52)	14	15		15
Смущения в зрението (H53)	15	190	6	184
Слепота и намалено зрение (H54)	16	46	1	45
Болести на ухото и на мастоидния израстък (H65-H93)	17	20	2	18
в т.ч. Глухота (H90)	18	18	2	16

Остър ревматизъм и хронична ревмат. кардиопатия (I00-I09)	19	1		1
Хипертонична болест (I10-I15)	20			
Хронични заболявания на тонзилите и аденоиди (J35)	21	8		8
Алергичен ринит (J30)	22	248	15	233
Пневмония (J12-J18)	23	30	10	20
Хроничен бронхит (J41-J44)	24	75	3	72
Астма (J45)	25	213	4	209
Язва на стомаха и дванадесетопръстника (K25-K26)	26			
Гастрит и дуоденит (K29)	27	8		8
Абдоминална херния (K40-K46)	28			
Хроничен хепатит (В 18.1, В 18.8, К 73)	29	1	1	
Остър и хроничен гломерулонефрит (N00-N08)	30	2		2
Остър и хроничен пиелонефрит (N10-N16)	31	2		2
Камъни в бъбрека и уретера (N20-N23)	32	1		1
Кръвотечения от половите органи и смущения на менструацията (N91-94)	33			
Артропатии и сродни заболявания (M00-M36)	34	2		2
Плоско стъпало, придобито (M21.4)	35	7		7
Гръбначни изкривявания (M40-M43)	36	2		2
Вродени аномалии (Q00-Q99)	37	22	1	21
в т.ч. на сърдечно съдовата система (Q20-Q27)	38	16	1	15
крипторхизъм (Q53)	39			
Късни последици от травми и отравяния (T90-T95)	40			
Други	41	94	7	87
<b>Открити заболявания - всичко</b>	<b>42</b>	<b>1265</b>	<b>63</b>	<b>1 202</b>

През настоящата година при децата от 10 месечна възраст до 6 години, водещи са болестите на дихателната система с алергична етиология, смущения в зрението и специфично забавяне в развитието. Затлъстяването заема 3,6% от регистрираните болести и е без съществена промяна.

### ДИСПАНСЕРНО НАБЛЮДЕНИЕ НА ДЕЦАТА

Резултатите от предоставените данни за заболяванията, които изискват диспансерно наблюдение, съгласно Наредба № 8 за профилактичните прегледи и диспансеризацията (обн. ДВ, бр. 92 и 93 от 2016 г.) показват, че за учебната 2020/2021 година, на диспансерен отчет се водят 1 117 деца на възраст от 10 месеца до 6 години, т.е. 4,8% от всички, на които е направен профилактичен преглед..

Запазва се тенденцията, с най-голям относителен дял да са болестите на дихателната система с алергична етиология: астма с преобладаващ алергичен компонент – 22,6% и алергичен ринит, причинен от полени – с относителен дял от 21,6%. При алергичния ринит се отбелязва снижаване на показателя с около 7%, при астмата увеличение с около 2%. Болестите на окото заемат трето място с дял от 14,9%, като през предходната година има само 5 случая с относителен дял 0,4%. При

поведенческите и психични разстройства с относителен дял от 13,0% се отчита незначително понижение с 0,5%.

#### Диспансерно наблюдение на децата от детски заведения през учебната 2020/2021 г.

Код по МКБ 10	Заболявания, които изискват диспансерно наблюдение	Всичко деца
1	2	3
A 15.0	Туберкулоза на белите дробове	1
B 18.1-18.8	Хроничен вирусен хепатит В	
C 26.0	Злокачествено новообразувание на храносмилателните органи	4
C 38.3	Злокачествено новообразувание на медиастинума	
C 40	Остеосарком	
C 43.7	Злокачествен меланом на кожата	
C 50.1	Злок. новообразувание на мл. жлеза	
C 56	Злок. новообразувание на яйчника	
C 62	Злокачествено новообразувание на тестиса	
C 64	Злокачествено новообразувание на бъбрека	
C 69	Злокачествено новообразувание на окото	
C 71.0	Злокачествено новообразувание на главния мозък	
C 72.0	Злокачествено новообразувание на гръбначн. мозък	
C 81.9	Болест на Hodgking	
C 83	Нехочкинов лимфом	
C 95.9	Левкемия	1
D50.9	Желязонеодоимъчна анемия, неуточнена	8
D 56.1 -9	Таласемия	16
D 66	Вроден дефицит на фактор VIII	1
D 68	Хемофилия	1
D 69.6	Тромбоцитопения, неуточнена	2
D 81.9	Комбинирани имунодефицитни състояния	2
E 03.1	Вроден хипотиреоидизъм	3
E 04.0	Нетоксична дифузна гуша	
E 05.0	Тиреотоксикоза с дифузна гуша	
E 06.3	Тиреоидит на Хашимото	
E 10.9	Инсулинозависим диабет, без усложнения	16
E 20.1	Хипопаратиреоидизъм	
E 23.2	Безвкусен диабет	
E 34.3	Нанизъм неклассифициран другаде	1
E 79	Разстройства на обмяната на пурина и пиримидина	
F 20.0	Шизофрени	
F 32	Депресивен епизод	
F 41	Други тревожни разстройства	4
F 44.0	Дисоциативно разстройство	
F 48	Други невротични разстройства	30
F 84	Генерализирани разстройства в развитието	93
F 90	Хиперкинетични разстройства	5
F 98	Други поведенчески и емоционални разстройства	14
G 04.8	Постинфекциозен енцефалит	
G 35	Множествена склероза	
G 40.0-40.8	Епилепсия	40
G 70.0	Миастения гравис	

G 71.0	Първични мускулни увреждания	1
G 80.0-80.8	Детска церебрална парализа	27
G 83.0	Други паралитични синдроми	25
G 91.0	Хидроцефалия	11
H 26.0	Детска, юношеска и пресенилна катаракта	4
H 35.4	Други болести на ретината	1
H 40.0	Глаукома	4
H 54.0	Слепота и намалено зрение	157
H 90	Глухота	16
I 09.0	Други ревматични болести на сърцето	2
I 11	Хипертонична болест на сърцето	2
I 45.6	Други проводни нарушения	4
J 30.1	Алергичен ринит, причинен от полени	242
J 41.0	Обикновен хроничен бронхит	59
J 45.0	Астма с преобладаващ алергичен компонент	253
K 25	Язва на стомаха	
K 26	Язва на дванадесетопръстника	
K 50	Болест на Crohn	
K 90.0	Нарушена резорбция в червата	5
L 40.0	Псориазис вулгарис	
L 51	Еритема мултиформе	
M 08.0	Юношески ревматоиден артрит	3
M 08.8	Други юношески артрити	
M 32.8	Други форми на дисеминиран Lupus erythematodes	
M 91-92	Юношеска остеохондроза на таза, бедр.кост и др.	
N 03	Хроничен нефритен синдром	4
N 04	Нефрозен синдром	9
N 18	ХБН	
N 20	Камъни в бъбрека	4
Q 05.0	Спина бифида	
Q 21.0	Междукамерен септален дефект	4
Q 21.1	Междупредсърден септален дефект	1
Q 21.2	Предсърднокамерен септален дефект	
Q21.3	Тетралогия на Fallot	1
Q 22.1	Вродена стеноза на клапата на белодр. артерия	2
Q 23.0	Вродена стеноза на аортната клапа	4
Q 24.8	Други уточнени вродени аномалии на сърцето	7
Q 25.1	Коарктация на аортата	
Q 33	Вродени аномалии в развитието на БД	3
Q 39	Вродени аномалии на хранопровода	
Q 43.0	Други вродени аномалии на червата	4
Q 61.1	Бъбречна поликистоза, инфантилен тип	1
Q 62.0	Вродени нарушения на проходимостта на бъбречното легенче и аномалии на уретера	10
Q 62.1	Атрезия и стеноза на уретера	
Q 65.0	Вродена луксация на бедрото, едностранна	1
Q 77	Остеохондродизплазия	1
Q 85.1	Туберозна склероза	12
T 90.3, 90.5	Последици от травми на главата	2
<b>Общо</b>	<b>Диспансеризирани деца</b>	<b>1 117</b>

## ДЕЦА, ПОСЕЩАВАЩИ ПОДГОТВИТЕЛНИ ГРУПИ В УЧИЛИЩАТА

Данни за физическото развитие и здравословно състояние на децата от подготвителните групи са предоставени от 60 училища, със 103 групи и 2 017 деца, което е с 19% по-малко от предходния период.

### Брой училища с подготвителни групи: 60

Общ брой ПДГ	Общ брой деца	В това число	
		Момчета	Момичета
103	2017	1008	953

### ФИЗИЧЕСКО РАЗВИТИЕ

#### Индивидуална оценка на ръста

На 1 762 или 87,4% от децата в подготвителните групи е направена индивидуална оценка на ръста. От тях 81,5% са в норма, а в рисковата група –11,3%. Извън нормата с много нисък ръст са 3,6% от измерените деца, а с много висок ръст – 3,6%.

През настоящата година има промяна във всички показатели: намален е с повече от 3% дялът на децата в норма, увеличен е този при децата в рисковата група с 1,6%. Под 1% е увеличен относителният дял на децата с нисък ръст, както и на тези с избързване в ръста

брой	I група – норма	II група – рискова (разширена норма)	III група – патологична (извън нормата)	
	брой деца ( $X \pm 1S$ )	брой деца между ( $X \pm 1S$ ) и ( $X \pm 2S$ )	под ( $X - 2S$ )	над ( $X + 2S$ )
1762	1435	199	64	64
87,4%	81,5%	11,3%	3,6%	3,6%

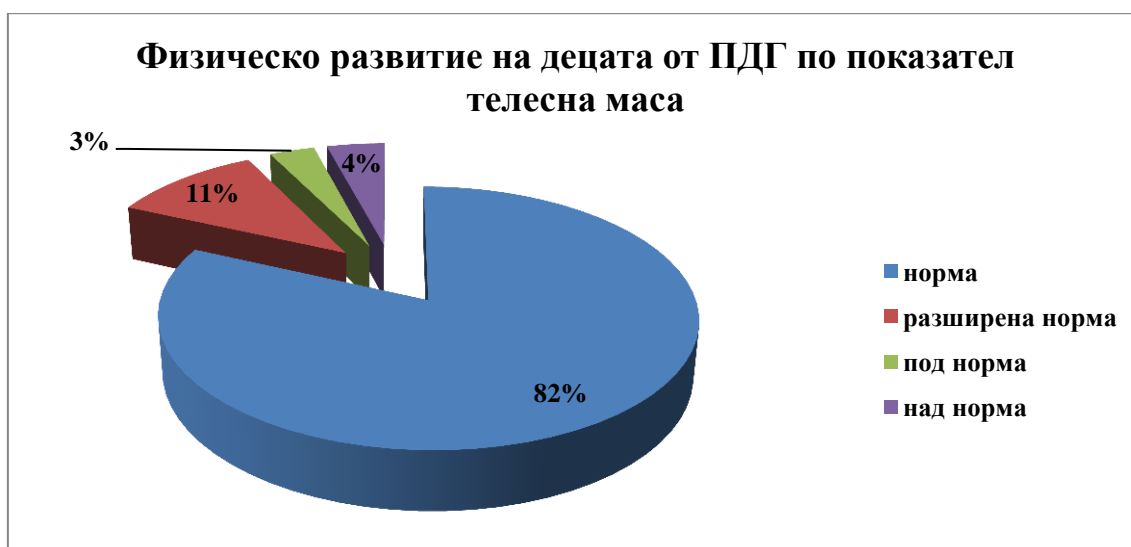
#### Индивидуална оценка на телесната маса

На 1782 или 88,3% от децата в подготвителните групи е измерена телесната маса. От тях 81,8% са в норма, а в рисковата група са 10,8%. Относителните дялове на децата с поднормено тегло и на тези със зялтлъстяване са без съществена разлика, съответно – 3,2% и 4,2%, като тези със затлъстяване са по-високи с 1%.



Спрямо предходната година относителните дялове на децата, попадащи в норма и в рисковата група са с незначително намаление около 1%.

Брой	I група – норма	II група – рискова (разширена норма)	III група – патологична (извън нормата)	
	брой деца ( $X \pm 1S$ )	брой деца между ( $X \pm 1S$ ) и ( $X \pm 2S$ )	под ( $X - 2S$ )	над ( $X + 2S$ )
1782	1457	193	58	74
88,3%	81,8%	10,8%	3,2%	4,2%



От децата в подготвителните групи **1 604** или **79,5%** са покрили **тестовете за физическа дееспособност** за съответната възраст. През настоящата година показателят е по-нисък с 11,4%, както и абсолютният брой на децата покрили тестовете.

### **ЗДРАВΟΣЛОВНО СЪСТОЯНИЕ**

За 869 деца от подготвителните групи на училищата, тоест 43,1 % има предоставени здравно-профилактични карти, като база за оценка на регистрираните заболявания. спрямо предходната година намаляването на показателя е с близо 30%.

През учебната 2020/2021 г. при профилактичните прегледи на децата от подготвителните групи са регистрирани общо 89 заболявания и заболеваемост 102,4‰, което с 6‰ повече.

В структурата на заболеваемостта водещи са болестите на окото (H52-H54) с относителен дял 25%, на второ място е специфично забавяне в развитието с относителен дял от 18%, следват астмата и затлъстяването съответно с 11% и 10%. При останалите заболявания относителните дялове са по-ниски.

Останалите нозологични единици и групи заболявания са с по-малко регистрирани случаи, относителни дялове и заболяемост.

**РЕГИСТРИРАНИ ЗАБОЛЯВАНИЯ И АНОМАЛИИ ПРИ ПРОФИЛАКТИЧНИТЕ ПРЕГЛЕДИ НА ДЕЦАТА ОТ ПОДГОТВИТЕЛНИТЕ ГРУПИ В УЧИЛИЩАТА ЗА УЧЕБНАТА 2020/2021 Г.**

Заболявания и аномалии	ш.	деца
а	б	1
Общ брой деца	0	<b>2017</b>
Общо прегледани деца	01	869
Туберкулоза (А 15 - А 19)	02	0
Злокачествени новообразования (С00-С96)	03	0
Болести на щитовидната жлеза (Е04-Е07)	04	0
Захарна болест (диабет) (Е10)	05	2
Затлъстяване (Е65-Е68)	06	9
Болести на кръвта и кръвотворните органи (D50-D69)	07	3
Неврози (F40-F48)	08	0
Специални симптоми и синдроми (заекване, тикове, анорексия, енурезис, стереотипи) (F95, F98)	09	3
Специфично забавяне в развитието (F84)	10	16
Олигофрения (F70-F79)	11	1
Детска церебрална парализа (G80)	12	1
Епилепсия (G40)	13	3
Нарушения на рефракцията и акомодацията (H52)	14	3
Смушения в зрението (H53)	15	12
Слепота и намалено зрение (H54)	16	7
Болести на ухото и на мастоидния израстък (H65-H93)	17	1
в т.ч. Глухота (H90)	18	0
Остър ревматизъм и хронична ревмат. кардиопатия (I00-I09)	19	0
Хипертонична болест (I10-I15)	20	0
Хронични заболявания на тонзилите и аденоиди (J35)	21	0
Алергичен ринит (J30)	22	2
Пневмония (J12-J18)	23	0
Хроничен бронхит (J41-J44)	24	0
Астма (J45)	25	10
Язва на стомаха и дванадесетопръстника (K25-K26)	26	0
Гастрит и дуоденит (K29)	27	0
Абдоминална херния (K40-K46)	28	0
Хроничен хепатит (В 18.1, В 18.8, К 73)	29	0
Остър и хроничен гломерулонефрит (N00-N08)	30	0
Остър и хроничен пиелонефрит (N10-N16)	31	0
Камъни в бъбрека и уретера (N20-N23)	32	0
Кръвотечения от половите органи и смушения на менструацията (N91-94)	33	0
Артропатии и сродни заболявания (M00-M36)	34	0
Плоско стъпало, придобито (M21.4)	35	1
Гръбначни изкривявания (M40-M43)	36	1
Вродени аномалии (Q00-Q99)	37	1
в т.ч. на сърдечно съдовата система (Q20-Q27)	38	0
крипторхизъм (Q53)	39	0

Късни последици от травми и отравяния (Т90-Т95)	40	0
Други	41	13
<b>Открити заболявания - всичко</b>	42	<b>89</b>

## ДИСПАНСЕРНО НАБЛЮДЕНИЕ

Съгласно изискванията на Наредба № 8 за профилактичните прегледи и диспансеризацията (обн. ДВ, бр. 92 и 93 от 2016 г.), децата с диагнози, които подлежат на диспансеризация, се водят от лекари специалисти от лечебните заведения. Най-голям е относителният дял на диспансеризираните деца с астма – 24%, следван от психични и поведенчески разстройства – 21% и епилепсия – 9%.

Код по МКБ-10	Заболявания, които изискват диспансерно наблюдение	Всичко деца
1	2	3
A 15.0	Туберкулоза на белите дробове	
B 18.1-18.8	Хроничен вирусен хепатит В	
C 26.0	Злокачествено новообразувание на храносмилателните органи	
C 38.3	Злокачествено новообразувание на медиастинума	
C 40	Остеосарком	
C 43.7	Злокачествен меланом на кожата	
C 50.1	Злок. новообразувание на мл. жлеза	
C 56	Злок. новообразувание на яйчника	
C 62	Злокачествено новообразувание на тестиса	
C 64	Злокачествено новообразувание на бъбрека	
C 69	Злокачествено новообразувание на окото	
C 71.0	Злокачествено новообразувание на главния мозък	
C 72.0	Злокачествено новообразувание на гръбначн. мозък	
C 81.9	Болест на Hodgking	
C 83	Нехочкинов лимфом	
C 95.9	Левкемия	1
D50.9	Желязонедеоимъчна анемия, неуточнена	
D 56.1 -9	Таласемия	2
D 66	Вроден дефицит на фактор VIII	
D 68	Хемофилия	
D 69.6	Тромбоцитопения, неуточнена	1
D 81.9	Комбинирани имунодефицитни състояния	
E 03.1	Вроден хипотиреоидизъм	
E 04.0	Нетоксична дифузна гуша	
E 05.0	Тиреотоксикоза с дифузна гуша	
E 06.3	Тиреоидит на Хашимото	
E 10.9	Инсулинозависим диабет, без усложнения	2
E 20.1	Хипопаратиреоидизъм	

E 23.2	Безвкусен диабет	
E 34.3	Нанизъм неклаифициран другаде	
E 79	Разстройства на обмяната на пурина и пиримидина	
F 20.0	Шизофрени	
F 32	Депресивен епизод	
F 41	Други тревожни разстройства	<b>6</b>
F 44.0	Дисоциативно разстояние	<b>1</b>
F 48	Други невротични разстройства	<b>1</b>
F 84	Генерализирани разстройства в развитието	<b>11</b>
F 90	Хиперкинетични разстройства	
F 98	Други поведенчески и емоционални разстройства	<b>2</b>
G 04.8	Постинфекциозен енцефалит	
G 35	Множествена склероза	
G 40.0-40.8	Епилепсия	<b>8</b>
G 70.0	Миастения гравис	
G 71.0	Първични мускулни увреждания	<b>1</b>
G 80.0-80.8	Детска церебрална парализа	<b>2</b>
G 83.0	Други паралитични синдроми	<b>2</b>
G 91.0	Хидроцефалия	
H 26.0	Детска, юношеска и пресенилна катаракта	
H 35.4	Други болести на ретината	<b>3</b>
H 40.0	Глаукома	
H 54.0	Слепота и намалено зрение	<b>5</b>
H 90	Глухота	<b>1</b>
I 09.0	Други ревматични болести на сърцето	
I 11	Хипертонична болест на сърцето	
I 45.6	Други проводни нарушения	
J 30.1	Алергичен ринит, причинен от полени	<b>4</b>
J 41.0	Обикновен хроничен бронхит	<b>6</b>
J 45.0	Астма с преобладаващ алергичен компонент	<b>22</b>
K 25	Язва на стомаха	
K 26	Язва на дванадесетопръстника	
K 50	Болест на Crohn	
K 90.0	Нарушена резорбция в червата	
L 40.0	Псориазис вулгарис	
L 51	Еритема мултиформе	<b>2</b>
M 08.0	Юношески ревматоиден артрит	
M 08.8	Други юношески артрити	<b>2</b>
M 32.8	Други форми на дисеминиран Lupus erythematodes	
M 91-92	Юношеска остеохондроза на таза, бедр.кост и др.	
N 03	Хроничен нефритен синдром	
N 04	Нефрозен синдром	
N 18	ХБН	
N 20	Камъни в бъбрека	

Q 05.0	Спина бифида	
Q 21.0	Междукамерен септален дефект	
Q 21.1	Междупредсърден септален дефект	
Q 21.2	Предсърднокамерен септален дефект	
Q21.3	Тетралогия на Fallot	
Q 22.1	Вродена стеноза на клапата на белодр. артерия	
Q 23.0	Вродена стеноза на аортната клапа	
Q 24.8	Други уточнени вродени аномалии на сърцето	<b>2</b>
Q 25.1	Коарктация на аортата	
Q 33	Вродени аномалии в развитието на БД	<b>3</b>
Q 39	Вродени аномалии на хранопровода	
Q 43.0	Други вродени аномалии на червата	
Q 61.1	Бъбречна поликистоза, инфантилен тип	
Q 62.0	Вродени нарушения на проходимостта на бъбречното легенче и аномалии на уретера	<b>1</b>
Q 62.1	Атрезия и стеноза на уретера	<b>1</b>
Q 65.0	Вродена луксация на бедрото, едностранна	
Q 77	Остеохондродизплазия	
Q 85.1	Туберозна склероза	
T 90.3, 90.5	Последици от травми на главата	
<b>Общо</b>	<b>Диспансеризирани деца</b>	<b>92</b>

### УЧЕНИЦИ ОТ I–XII КЛАС

Медицинските специалисти предоставиха данни за 4 839 паралелки със 114 514 ученика от 194 училища, което в сравнение с предходната година е с 14 училища по-малко.

#### Брой училища: 194

Общ брой паралелки от I – XII клас	Общ брой ученици от I – XII клас	От тях на възраст			
		7-14 г.		15-18 г.	
		момчета	момичета	момчета	момичета
<b>4 839</b>	<b>114 514</b>	<b>37 289</b>	<b>35 600</b>	<b>21 806</b>	<b>19 819</b>

### ФИЗИЧЕСКО РАЗВИТИЕ НА УЧЕНИЦИТЕ

#### Индивидуална оценка на ръста на учениците

Общо на 108 008 ученика (94,3%) е измерен ръста. Най-голям е относителният дял на учениците от двата пола и двете възрасти, които са в норма. Броят на момчетата и момичетата в норма при учениците от 7-14 г. е 82,1% и 81,7%, а от 15-18 г. – 81,7% и 79,3%. Попадащите в разширена норма (рискова група) са 11,7% – 13% при двата пола и при двете възрасти.

Относителните дялове на учениците с много нисък ръст са 1,6% – 2,6%, а с много висок от 3,5% до 5,3%

Относителните дялове при учениците във възрастта 7-14 години и момчетата на възраст 15-18 г. в норма, са по-големи от същите при 15-18 годишните момичета. В същата група при момичета, относителният дял с избързване е най-голям.

Промените в относителните дялове през последните години имат вълнообразен ход в тесни граници, като се запазва съотношението, избързването в ръста на учениците във възрастта над 15 г. да е повече, спрямо тези от 7 до 14 години.

I група – норма				II група – разширена норма рискова група				III група – извън нормата патологична група							
брой ученици ( X ± 1S)				брой ученици между ( X ± 1S) и ( X ± 2S)				под ( X – 2S)				над ( X + 2S)			
7-14 г.		15-18 г.		7-14 г.		15-18 г.		7-14 г.		15-18 г.		7-14 г.		15-18 г.	
мом чета	моми чета	момче та	моми чета	мом чета	моми чета	мом чета	моми чета	мом чета	моми чета	мом чета	моми чета	мом чета	моми чета	мом чета	моми чета
29 719	27 788	16 130	14 170	4 580	4 419	2 308	2 298	586	604	365	476	1 329	1 215	930	954
82,1%	81,7%	81,7%	79,3%	12,8%	13,0%	11,7%	12,8%	1,6%	1,8%	1,9%	2,6%	3,6%	3,5%	4,7%	5,3%

### Индивидуална оценка на телесната маса (тегло) на учениците

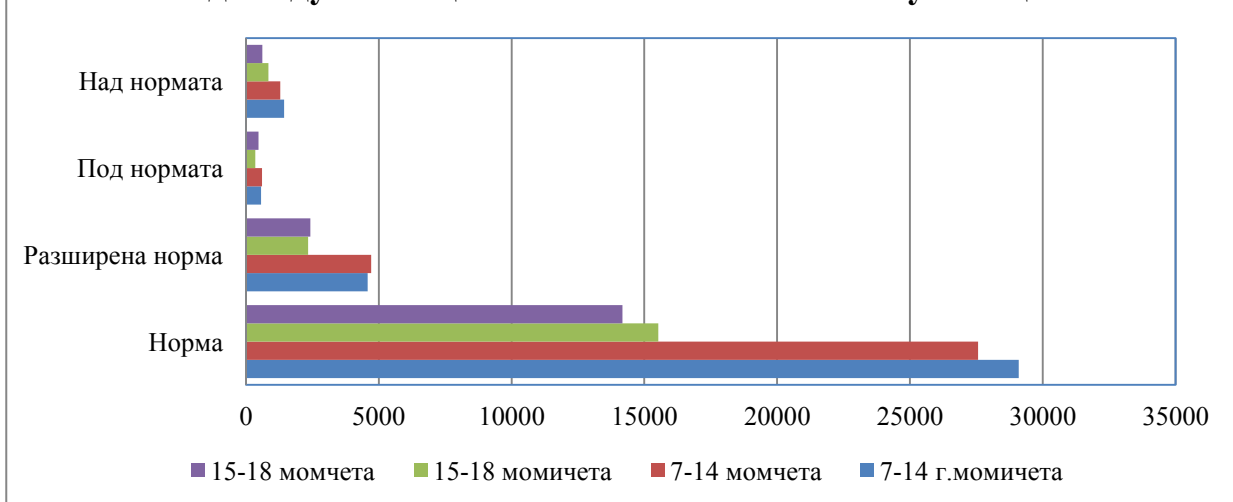
На 107 424 ученика (93,8%) е измерено телесното тегло. В норма са учениците от двата пола от всички възрасти от 79,9% до 80,6%, а в рисковата група – от 12% до 13,4%

Относителните дялове на учениците с поднормено тегло са от 1,7% до 3,2%. С най-висока честота, са случаите при момчетата във възрастта 15-18 г.

С наднормено тегло са в интервала от 3,9% до 5,5% от учениците. Момчетата и от двете възрасти са с по-големи относителни дялове, като във възрастта от 15-18 г. показателят е най-висок. Промените в показателите при учениците са в граници около 2%, като отклоненията са по-изразени във възрастта 15-18 г.

I група – норма				II група – разширена норма рискова група				III група – извън нормата патологична							
брой ученици ( X ± 1S)				брой ученици между ( X ± 1S) и ( X ± 2S)				под ( X – 2S)				над ( X + 2S)			
7-14 г.		15-18 г.		7-14 г.		15-18 г.		7-14 г.		15-18 г.		7-14 г.		15-18 г.	
мом чета	моми чета	мом чета	моми чета	мом чета	моми чета	мом чета	моми чета	мом чета	моми чета	мом чета	моми чета	мом чета	моми чета	мом чета	моми чета
29 099	27 565	15 527	14 170	4 588	4 712	2 346	2 428	573	599	349	472	1 434	1 297	850	620
80,6%	80,5%	80,0%	79,9%	12,7%	13,4%	12,0%	13,0%	1,7%	1,9%	2,5%	3,2%	5,0%	4,2%	5,5%	3,9%

### Индивидуална оценка на телесната маса на учениците



### Физическа дееспособност на учениците

При учениците от I–XII клас, 93,1% с 2,4% по-малко са покрили тестовете за физическа дееспособност в сравнение с предходната учебна година. Освободени от часовете по физическо възпитание са 2 205 ученици или 1,9%, което е без промяна. Относителният дял на учениците, включени в групи по лечебна физкултура е намален от 0,7% на 0,3%.

Вид изследване	Общ брой ученици		7-14 г.		15-18 г.	
	брой	%	момчета	момичета	момчета	момичета
Брой на ученици, получили оценка над среден (3)	104 352	93,1%	34 008	32 738	19 599	18 007
Брой ученици, освободени от физическо възпитание	2 205	1,9%	606	561	438	600
Брой ученици, включени в групи по ЛФК в училище	311	0,3%	116	66	79	50

### ЗДРАВΟΣЛОВНО СЪСТОЯНИЕ НА УЧЕНИЦИТЕ

Общо 79 398 ученика са предоставили здравно профилактични карти – 69,3%, което е с 11% по-малко от предходната година. Успоредно с общите данни е предоставена и информация за учениците от първи, седми и десети клас.

За учебната 2020/2021 година са регистрирани общо 7 367 заболявания и заболяемост 92,8‰, като показателят е по-висок с около 5‰.

Анализът на резултатите от профилактичните прегледи показва, че най-голям е броят на учениците от всички възрасти със затлъстяване – 1 333 (16,8‰) и

представлява 18% от регистрираните заболявания. През предходните три години показателят бавно нараства.

Затлъстяването се задържа като основен проблем в ученическата възраст. През настоящата година с най-висока честота на случаите е в седми клас 27%.

Бронхиалната астма минава на второ място със заболеваемост от 16% и представлява 17,2% от регистрираните болести.

На трето място в структурата на заболеваемостта са болестите на окото (смущения в рефракцията и акомодацията, нарушения в зрението, слепота и намалено зрение) общо 1 066 случая с относителен дял 14,4%. Най-голяма честота има при учениците от 7-ми и 10-ти клас – 21,5%.

### РЕГИСТРИРАНИ ЗАБОЛЯВАНИЯ И АНОМАЛИИ ПРИ ПРОФИЛАКТИЧНИТЕ ПРЕГЛЕДИ НА УЧЕНИЦИТЕ ЗА УЧЕБНАТА 2020/2021 ГОДИНА

Заболявания и аномалии	ш.	ученици			
		всичко I–XII кл			
			I клас	VII клас	X клас
а	б	1	2	3	4
Общ брой ученици	0	<b>114514</b>	<b>8400</b>	<b>9503</b>	<b>7509</b>
Общо прегледани ученици	01	79398	6359	5883	4927
Туберкулоза (А 15 - А 19)	02	3			
Злокачествени новообразования (С00-С96)	03	60	6	4	6
Болести на щитовидната жлеза (Е04-Е07)	04	48		4	9
Захарна болест (диабет) (Е10)	05	190	6	28	35
Затлъстяване (Е65-Е68)	06	1333	88	159	132
Болести на кръвта и кръвотворните органи (D50-D69)	07	73	8	7	8
Неврози (F40-F48)	08	49	1	4	6
Специални симптоми и синдроми (заекване, тикове, анорексия, енурезис, стереотипи) (F95, F98)	09	93	13	7	3
Специфично забавяне в развитието (F84)	10	348	50	27	37
Олигофрения (F70-F79)	11	91	10	8	2
Детска церебрална парализа (G80)	12	263	14	34	21
Епилепсия (G40)	13	327	39	36	29
Нарушения на рефракцията и акомодацията (H52)	14	263	19	44	18
Смущения в зрението (H53)	15	575	56	57	73
Слепота и намалено зрение (H54)	16	228	20	26	15
Болести на ухото и на мастоидния израстък (H65-H93)	17	76	4	4	8
в т.ч. Глухота (H90)	18	46	3	3	8
Остър ревматизъм и хронична ревмат. кардиопатия (I00-I09)	19	11		2	4
Хипертонична болест (I10-I15)	20	72	2	5	24
Хронични заболявания на тонзилите и аденоиди (J35)	21	43	7	12	7
Алергичен ринит (J30)	22	472	45	62	64
Пневмония (J12-J18)	23	23		13	1
Хроничен бронхит (J41-J44)	24	106	9	16	11
Астма (J45)	25	1270	89	96	64



Язва на стомаха и дванадесетопръстника (K25-K26)	26	14	5	3	1
Гастрит и дуоденит (K29)	27	45	5	7	10
Абдоминална херния (K40-K46)	28	6		3	
Хроничен хепатит (B 18.1, B 18.8, K 73)	29	5		1	1
Остър и хроничен гломерулонефрит (N00-N08)	30	17	4	2	
Остър и хроничен пиелонефрит (N10-N16)	31	33	1	3	1
Камъни в бъбрека и уретера (N20-N23)	32	14	2		3
Кръвотечения от половите органи и смущения на менструацията (N91-94)	33	7		3	2
Артропатии и сродни заболявания (M00-M36)	34	67	1	5	9
Плоско стъпало, придобито (M21.4)	35	115	3	14	17
Гръбначни изкривявания (M40-M43)	36	141	6	19	9
Вродени аномалии (Q00-Q99)	37	286	14	18	19
в т.ч. на сърдечно съдовата система (Q20-Q27)	38	141	7	11	11
крипторхизъм (Q53)	39	5	1	1	2
Късни последици от травми и отравяния (T90-T95)	40	21		2	2
Други	41	579	40	64	54
<b>Открити заболявания - всичко</b>	<b>42</b>	<b>7367</b>	<b>567</b>	<b>799</b>	<b>705</b>

Информацията за регистрираните заболявания при учениците в първи, седми и десети клас се предоставя отделно предвид факта, че тези възрасти имат специфични характеристики през детско–юношеския период от развитието на индивида.

Броят на учениците от първи клас е 6 359, като 75,7% са предоставили здравно-профилактични карти I е без съществен промяна спрямо предходната година. Регистрирани са 567 заболявания, което представлява заболеваемост 89‰ и е с 26% повече от предходната година. Водещи са болестите на окото с 16,7% относителен дял, следвани от затлъстяването и астмата с относителни дялове от 15,6%.

Броят на учениците от седми клас е 9 503, като 62% са предоставили здравно-профилактични карти, което е с близо 12% по-малко от предходната година. Регистрирани са 799 заболявания, което представлява заболеваемост 135,8‰, която е значително по-висока от предходната година. В структурата на заболеваемостта на първо място е затлъстяването с относителен дял от 19,9%, следвано от болести на окото – 15,9% и астмата – 12,0%. При болестите на окото се отчита увеличение с 8%, а при затлъстяването и астмата намаляване.

Учениците от десети клас са 7 509 и 65,6% от тях са предоставили здравно-профилактични карти, което е с 2% повече и заболеваемост 143,1‰. В структурата на заболеваемостта на първо място е затлъстяването с относителен дял 18,7%, следвано от болестите на окото 15,0%, астмата и алергичния ринит с еднакви относителни дялове от 9%. При болестите на окото и затлъстяването се отчита повишаване на показателите, докато при астмата има значително намаляване спрямо предходната година.

Останалите болести са с по-малки относителни дялове.

## ДИСПАНСЕРНО НАБЛЮДЕНИЕ НА УЧЕНИЦИТЕ

Общо 4 927 ученици от I-XII клас са със заболявания, които подлежат на диспансерно наблюдение. Относителният дял на диспансеризираните е 6,2% от прегледаните ученици, който е с около 1% повече от предходните години.-

Най-голям е броят на учениците с астма 1 101 случая, което представлява 22,3% от диспансеризираните и е без промяна. Запазва се съотношението, абсолютният брой на учениците с астма във възрастта от 7 до 14 г. да е повече от 2 пъти по-голям от същия в горната училищна възраст. Запазва се тенденцията по-високата честота на случаите да е сред момчетата в сравнение с момичетата.

В групата на психични и поведенчески разстройства са диспансеризирани общо 740 ученици с относителен дял от 15%. Най-голям е броят на учениците с генерализирани разстройства в развитието, които заемат 46,7% от случаите в тази група. Запазва се съотношението броят на диспансеризираните ученици от 7 до 14 г. да е по-голям от броя на учениците във възрастта 15-18 г. Отново по-високата честота на случаите е сред момчетата в сравнение с момичетата.

На трето място са учениците с алергичен ринит с относителен дял 11,4%, като броят на момчетата във възрастта от 7 до 14 години е най-голям.

Следват учениците със слепота, намелено зрение и епилепсия с относителени дялове съответно 8,8% и 7,6%, от общо диспансеризираните ученици. И при тези заболявания абсолютният брой на учениците във възрастта 7-14 г. е около два пъти по-голям от тези в по-високата възраст.

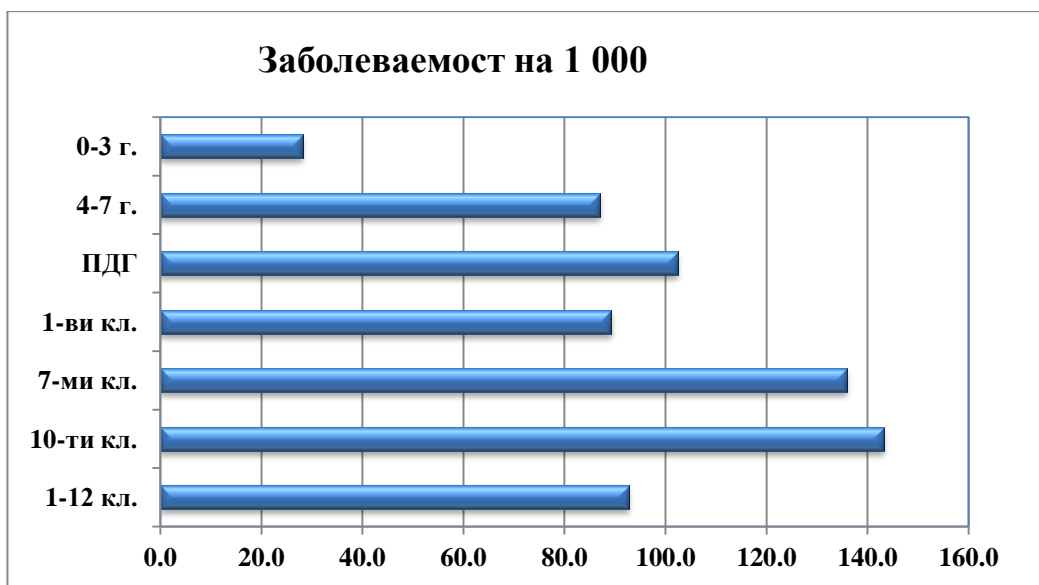
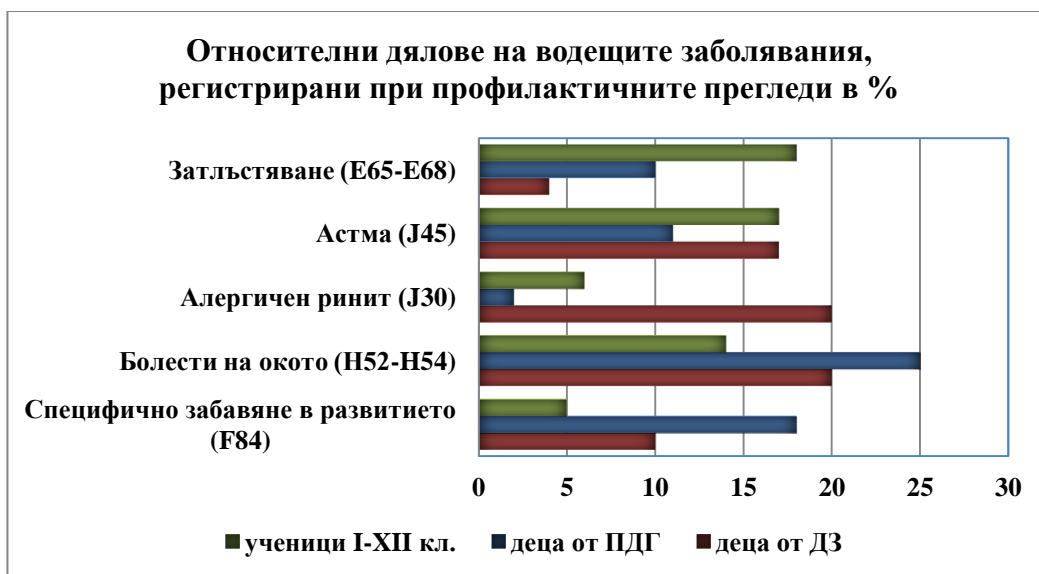
Останалите случаи с болести, подлежащи на диспансерно наблюдение са с по-малки относителни дялове и са отразени в табличен вид, като броят на момчетата и в двете сравнявани възрастови групи е по-голям от този на момичетата.

КВ 10	Заболявания, които изискват диспансерно наблюдение	7-14 г.		15-18 г.	
		Момче -та	Момичета	Момче -та	Момичета
1	2	3	4	5	6
A 15.0	Туберкулоза на белите дробове		1		
B 18.1-18.8	Хроничен вирусен хепатит В			1	
C 26.0	Злокачествено новообразуване на храносмилателните органи				
C 38.3	Злокачествено новообразуване на медиастинума				1
C 40	Остеосарком	1		1	1
C 43.7	Злокачествен меланом на кожата				

C 50.1	Злок. новообразуване на мл. жлеза				
C 56	Злок. новообразуване на яйчника				
C 62	Злокачествено новообразуване на тестиса				
C 64	Злокачествено новообразуване на бъбрека	2		1	1
C 69	Злокачествено новообразуване на окото	5	5	3	1
C 71.0	Злокачествено новообразуване на главния мозък	3	4	4	4
C 72.0	Злокачествено новообразуване на гръбначн. мозък			1	
C 81.9	Болест на Hodgking	1		2	1
C 83	Нехочкинов лимфом	3		4	1
C 95.9	Левкемия	14	8	7	6
D50.9	Желязонеодоимъчна анемия, неуточнена	8	7	3	5
D 56.1 - 9	Таласемия	16	22	6	7
D 66	Вроден дефицит на фактор VIII			3	
D 68	Хемофилия	6		1	1
D 69.6	Тромбоцитопения, неуточнена	4	2	3	5
D 81.9	Комбинирани имунодефицитни състояния	1			1
E 03.1	Вроден хипотиреоидизъм	3	3		1
E 04.0	Нетоксична дифузна гуша		1	2	4
E 05.0	Тиреотоксикоза с дифузна гуша		3		8
E 06.3	Тиреоидит на Хашимото	12	10	2	16
E 10.9	Инсулинозависим диабет, без усложнения	49	50	49	48
E 20.1	Хипопаратиреоидизъм	3	1	2	1
E 23.2	Безвкусен диабет	10	5	2	5
E 34.3	Нанизъм неклассифициран другаде	14	22		
E 79	Разстройства на обмяната на пурина и пиримидина	3		1	4
F 20.0	Шизофрени	2	3	3	2
F 32	Депресивен епизод	4	1	7	3
F 41	Други тревожни разстройства	16	8	7	11
F 44.0	Дисоциативно разстройство	12	7	2	2
F 48	Други невротични разстройства	35	28	18	17
F 84	Генерализирани разстройства в развитието	177	69	67	33
F 90	Хиперкинетични разстройства	21	10	4	6
F 98	Други поведенчески и емоционални разстройства	68	38	39	20
G 04.8	Постинфекциозен енцефалит	2		2	
G 35	Множествена склероза	1	1		3
G 40.0-40.8	Епилепсия	141	108	74	53
G 70.0	Миастения гравис	3	1+1	1+1	1
G 71.0	Първични мускулни увреждания	11	8	19	6
G 80.0-80.8	Детска церебрална парализа	87	48	58	29
G 83.0	Други паралитични синдроми	5	3	4	2
G 91.0	Хидроцефалия	22	15	5	1
H 26.0	Детска, юношеска и пресенилна катаракта	4	2	3	5

H 35.4	Други болести на ретината	32	31	14	15
H 40.0	Глаукома	8	6	9	4
H 54.0	Слепота и намалено зрение	139	150	78	65
H 90	Глухота	22	18	8	9
I 09.0	Други ревматични болести на сърцето	3	1	4	
I 11	Хипертонична болест на сърцето	3	3	24	11
I 45.6	Други проводни нарушения	2	4	14	6
J 30.1	Алергичен ринит, причинен от полени	193	126	113	130
J 41.0	Обикновен хроничен бронхит	37	19	32	17
J 45.0	Астма с преобладаващ алергичен компонент	519	285	163	134
K 25	Язва на стомаха	2			1
K 26	Язва на дванадесетопръстника	2			
K 50	Болест на Crohn			1	
K 90.0	Нарушена резорбция в червата	4	4	1	
L 40.0	Псориазис вулгарис	3	5		1
L 51	Еритема мултиформе				
M 08.0	Юношески ревматоиден артрит	11	13	9	14
M 08.8	Други юношески артрити	9	9	19	11
M 32.8	Други форми на дисеминиран Lupus erythematodes		1	1	6
M 91-92	Юношеска остеохондроза на таза, бедр.кост и др.	2	6	4	8
N 03	Хроничен нефритен синдром	10	10	6	4
N 04	Нефрозен синдром	6	5	1	4
N 18	ХБН	4	1	1	2
N 20	Камъни в бъбрека	4	4	1	4
Q 05.0	Спина бифида	2	4	1	2
Q 21.0	Междукамерен септален дефект	9	6	7	4
Q 21.1	Междупредсърден септален дефект	9	6	3	8
Q 21.2	Предсърднокамерен септален дефект	4	1	4	5
Q21.3	Тетралогия на Fallot	5	5	1	3
Q 22.1	Вродена стеноза на клапата на белодр. артерия	3	5	4	3
Q 23.0	Вродена стеноза на аортната клапа	3	7	6	3
Q 24.8	Други уточнени вродени аномалии на сърцето	20	23	13	20
Q 25.1	Коарктация на аортата		1	3	3
Q 33	Вродени аномалии в развитието на БД	1	1		
Q 39	Вродени аномалии на хранопровода	3			
Q 43.0	Други вродени аномалии на червата	3	5	1	
Q 61.1	Бъбречна поликистоза, инфантилен тип				2
Q 62.0	Вродени нарушения на проходимостта на бъбречното легенче и аномалии на уретера	9	3	1	4
Q 62.1	Атрезия и стеноза на уретера	1	2	1	3
Q 65.0	Вродена луксация на бедрото, едностранна	3	3	1	2
Q 77	Остеохондродизплазия	3	1	4	4
Q 85.1	Туберозна склероза	3	1		

Т 90.3, 90.5	Последици от травми на главата		1	1	1
Общо	Диспансеризирани ученици	1865	1269	964	829



**ИЗВОДИ И ПРЕПОРЪКИ:**

Таблиците за попълване от медицинските специалисти в здравните кабинети на детските и учебни заведения са утвърдени от Министерството на здравеопазването и са без промени от дълъг период от време.

От няколко години се предостави възможност, медицинските специалисти да предоставят попълнените формуляри не само на място в инспекцията, но и да ги изпращат по електронен път, като на сайта на инспекцията се публикува необходимата информация за попълването им и сроковете за предоставяне.

През настоящата учебна година се запазва тенденцията, абсолютният брой и дялът на децата от детските заведения с избързване в ръста да е по-голям от същия с изоставане. При показател телесно тегло абсолютният брой и относителният дял на децата със свръхтегло е близо два пъти повече от тези с поднормено тегло, които съотношения се запазват. Показателят за физическа дееспособност бележи спад.

При децата от 10 месеца до 3 години, които посещават детски ясли и яслените групи на детските градини, при профилактичните прегледи са отразени много малък брой заболявания и аномалии, което не дава възможност за обективна оценка на ситуацията. Абсолютният брой и относителният дял на децата от 4 до 6 години, предоставили информация за проведени профилактични прегледи продължава да намалява.

Водещите заболявания при децата са без промяна – алергичен ринит, смущения в зрението, астма и психични и поведенчески разстройства. Относителният дял на затлъстяването сред децата над 3 годишна е без съществени промени.

През учебната 2020/2021 година относителният дял на диспансеризираните деца от 10 месеца до 6 годишна възраст е по-малък, като и тук водещи са болестите на дихателната система (алергичен ринит и астма), следвани от болестите на окото и психични и поведенчески разстройства, при които се наблюдава увеличение.

През учебната 2020/2021 г. броят на училищата предали отчети е намалял в сравнение с предходната година. По-малко от половината от децата от подготвителните групи са предоставили здравно-профилактични карти, което е с около 1/3 по-малко от изминалата година.

Запазва се тенденцията през последните години, попадащите в норма деца от подготвителните групи, по показатели ръст и тегло, да бележат спад за сметка на попадащите в рисковата група, като отклоненията извън нормата са минимално променени. Продължава да намалява и относителният дял на децата, покрили тестовете за физическа дееспособност.

В структурата на заболяемостта сред децата от подготвителни групи водещи са болестите на окото, специфичното забавяне в развитието, в сравнение с предходната година асмата и затлъстяване минават на втори план.

Броят на заболяванията, подлежащи на диспансерно наблюдение е по-голям от броя на регистрираните заболявания от профилактичните прегледи, което се дължи на малкия брой предоставени схеми за регистрираните заболявания и аномалии.

При учениците от I-XII клас се запазва съотношението учениците с избързване в ръста да са два пъти повече в сравнение с тези с изоставяне.

От направената индивидуална оценка на телесната маса на учениците, се установи, че най-висок процент извън нормата се среща при момчетата от двете възрастови групи.

Относителния дял на учениците покрили тестовете за физическа дееспособност за съответната възраст е по-нисък спрямо 2019/2020 г., както и броят на учениците обхванати в групи по лечебна физкултура.

В структурата на заболяемостта при различните възрасти, водещи са затлъстяването, болестите на окото и астмата.

Относителният дял на учениците, които са предали здравно профилактични карти намалява, с изключение на тези от 10-ти клас, където се отбелязва увеличение.

При учениците от 7-ми и 10-ти клас затлъстяването заема първо място, следвано от болестите на окото. При учениците от 1-ви клас водещи са болестите на окото и затлъстяването, като случаите на асмата при тях намалява. Запазва се тенденцията към нарастване при посочените две групи болести, което е обезпокоително.

В структурата на заболяванията, подлежащи на диспансерно наблюдение са астмата, психичните и поведеченски разстройства и алергичният ринит, като техният относителен дял се увеличава.

Запазва се тенденцията броят на учениците със заболявания от 7-14 годишна възраст и на момчетата да е по-висок от същия във възрастта 15-18 г. и на момичетата

Анализът на резултатите за здравословното състояние на децата и учениците показва, че свръхтеглото и затлъстяването са основен проблем при повечето възрастови групи. Нерационалното хранене и ниската физическа активност на децата и учениците са основните рискови фактори. От друга страна, наличието на наднормено тегло, затлъстяване и намалена двигателна активност сред децата и учениците са рискови фактори за появата на хронични незаразни болести в по-късна възраст. Продължителният престой пред дисплея на смартфона и компютъра, допринасят допълнително за намалената двигателна активност и се отразяват негативно на зрителния анализатор. Отражение върху показателите през изминалата година оказа и епидемичната обстановка в страната. С различна продължителност през разглеждания период, посещенията в детските заведения бяха преустановявани напълно, а учениците

от отделните класове преминаха на дистанционно обучение. Спазването на противоепидемичните мерки и пълната забрана за посещения не само в детски и учебни заведения, но и на обществени места и спортни обекти, създаде предпоставки за намалена двигателна активност и увеличено натоварване на зрителния анализатор при дистанционното обучение. Всички тези обстоятелства, както и по-малкият брой на детски и учебни заведения предоставили данни, водят до промяна на резултатите и не отразяват реалното състояние.

От три години Столична РЗИ предостави възможността на избор за предоставяне на попълнените схеми – на място или по електронен път, броят на детските и учебни заведения предоставили исканата информация продължава да намалява. Независимо от факта, че ежегодно медицинските специалисти се информират, дават се указания за попълване на формулярите и телефон за получаване на допълнителна информация, все още продължава да има некоректно попълнени таблици. Най-често срещаният пропуск е, че се попълва само броят на децата и учениците, но не навсякъде се вписва и броят на прегледаните. В част от случаите не се отбелязва правилно, или липсва броят на децата и учениците с болести, подлежащи на диспансеризация. Попълнените в таблиците данни по възраст и пол не всякога съответстват на общия брой деца и ученици, както и има разлика в голяма част от училищата в броя на учениците от таблицата за физическото развитие и тази с регистрираните прегледи и аномалии. В не малко случаи се изпратиха по електронен път само част от формулярите, като най-често при детските заведения липсваше таблицата с регистрираните заболявания и аномалии. Най-много пропуски има при децата от подготовителните групи, което е видно от по-малкия брой на регистрираните заболявания и аномалии при профилактичните прегледи спрямо броя на диспансеризираните деца. Не малък брой детски и учебни заведения предоставиха попълнените схеми за анализ два месеца след посочения срок, което наложи неколккратно промяна на крайните резултати.

Всички тези пропуски водят в различна степен до промяна на показателите.

***С оглед подобряване на здравословното състояние на децата и учениците и намаляване на грешките и пропуските при събиране на данните се препоръчва:***

1. Директорите на детските и учебните заведения при постъпването на децата в детските заведения и на учениците в училищата, да изискват от родителите да предоставят необходимата здравна документация.



2. Ръководствата на детските градини и училищата, съвместно с настоятелствата и родителите да разширят дейностите за повишаване на физическата активност на подрастващите чрез организиране на „зелено“, „бяло“ училище, излети и спортни състезания извън учебното време.

3. Създаване на организация за пълноценно използване на наличната спортна база от децата и учениците по време на престоя им в детската градина и училището.

4. Педагогическият персонал и психологът да оптимизират работата за намаляване на стреса и напрежението по време на престоя на децата и учениците в детската градина и училището.

5. Директорите, своевременно да информират медицинските специалисти за отчетната кампания, възможностите за получаване на формулярите за попълване и да оказват съдействие при изтегляне на бланките и да проследяват изпращането на попълнените бланки своевременно на Столична РЗИ на посочения електронен адрес.

6. Медицинските специалисти да нанасят коректно и пълно данните в таблиците и схемите за анализ на здравословното състояние, физическата дееспособност и диспансерното наблюдение и да спазват посочения срок за предоставяне на информацията в Столична РЗИ.

7. Медицинските специалисти да оптимизират дейността си по промоция на здраве сред децата, персонала и родителите.

8. С оглед избягване на грешки и пропуски при попълване на различните форми за отчет на здравословното състояние на децата и учениците е целесъобразно да се разработят електронни варианти на тези документи, които да не позволяват допускане на грешки и пропуски при попълване и автоматично натрупване на данни.

**Изготвили:**

д-р Е. Георгиева

*Началник отдел ИП*

Мери-Лин Крачунова

*Старши инспектор*

*в дирекция ПБПЗ*