



## ДОКЛАД ЗА ШУМОВОТО НАТОВАРВАНЕ НА ГРАД СОФИЯ ПРЕЗ 2023 ГОДИНА

Шумът в околната среда, и по-специално шумът от автомобилния транспорт, продължава да бъде голям екологичен проблем. Той засяга здравето и благосъстоянието на милиони хора в Европа. Двадесет процента от населението на Европа е изложено на постоянен шум с нива, опасни за здравето.

Дългосрочното излагане на шум може да има различни вредни ефекти върху човека, най-често раздразнение, смущения в съня, отрицателно въздействие върху сърдечносъдовата система и метаболизма, както и увреждане на познавателните способности при деца.

Много хора не осъзнават важноста на този социален проблем, който има голямо въздействие върху показателите, свързани с качеството на живота, физическото и психичното здраве на всеки човек. Според някои от констатациите на Световната здравна организация шумът е втората по значимост причина за здравословни проблеми, свързани с опазването на околната среда, непосредствено след замърсяването на въздуха.

Най-голям дял в шумовото замърсяване имат нарастващият трафик от моторните превозни средства в населените територии. Причини за високо шумово натоварване също са грешки в градоустройственото планиране, недостатъчна пропускателна способност на използваната транспортна мрежа, продължаващо застрояване на терени, разположени около шумни улици, липса на подходяща шумозащита и др. От основно значение за шум в околната среда е наличието на различни промишлени предприятия на територията на населените места.

Контролът и управлението на шума в урбанизираната среда се извършва съгласно:

- ✓ Директива 2002/49/ЕО на Европейския парламент и на Съвета относно оценката и управлението на шума в околната среда като част от политиката на Общността да постигне високо равнище на опазване на здравето и защита на околната среда;

- ✓ Закон за защита от шума в околната среда (обн. ДВ бр.74 от 13.09.2005 г., посл. изм. и доп. ДВ. бр.101 от 27 Ноември 2020 г.);
- ✓ Закон за здравето (обн. ДВ бр. 70/2004 г., посл. изм. и доп ДВ. бр. 96 от 17 Ноември 2023 г.);
- ✓ Наредба № 54 от 2010 г. на МЗ и МОСВ за дейността на националната система за мониторинг на шума в околната среда и за изискванията за провеждане на собствен мониторинг и предоставяне на информация от промишлените източници на шум в околната среда (обн., ДВ, бр. 3 от 2011 г.);
- ✓ Наредба № 6 от 2006 г. за показателите шум в околната среда, отчитащи степента на дискомфорт през различните части на денонощието, граничните стойности на показателите за шум в околната среда, в помещенията на жилищни и обществени сгради, в зони и територии, предназначени за жилищно строителство, рекреационни зони и територии и зони със смесено предназначение, методите за оценка на стойностите на показателите за шум и на вредни ефекти от шума върху здравето на населението (обн., ДВ, бр. 58/2006 г., посл. изм. и доп. ДВ, бр. 24 от 25 март 2022 година);
- ✓ Програма за мониторинг на шума на агломерация София с пунктове за мониторинг на Столична РЗИ, утвърдена от Главния държавен здравен инспектор през 2018 г.

Столична регионална здравна инспекция провежда ежегодно мониторинг на шума на територията на град София, съгласно изискванията на нормативните документи. Оценката на шумовото натоварване се извършва съгласно изискванията на „Методика за определяне броя, разположението и разпределението на пунктовете за мониторинг на шума, както и периодичността на измерванията и/или изчисленията на шумовите нива”, утвърдена от Министъра на здравеопазването в съответствие с посочените методи в Наредба № 6 (обн., ДВ, бр. 58 от 2006 г, посл. изм. и доп. ДВ. бр.24 от 25 Март 2022г.).

По данни на Националния статистически институт към 31.12.2022 г., населението на столицата, което е подложено на системно шумово натоварване е 1 280 334 души, при 1 248 452 души за същия период на 2021 г.

В периода октомври - ноември 2023 г., измерванията на нивото на шума са проведени в **75 пункта** в град София, при гъвкаво работно време на екипите от дирекция „Лабораторни изследвания“, в часовете от 07.00 до 19.00 ч.

Разпределението на пунктовете по територии е следното:

**I. Пунктове върху територии, прилежащи към пътни, железопътни и въздушни трасета – 36 пункта (48%):**

1. Пунктове върху територии, подложени на въздействието на интензивен автомобилен трафик – 18 пункта (24%);

2. Пунктове върху територии, подложени на въздействието на релсов, железопътен и трамваен транспорт – 15 пункта (20%);

3. Пунктове върху територии, подложени на въздействието на авиационен шум – 3 пункта (4%).

**II. Пунктове върху територии с промишлени източници на шум – производствено-складови територии и зони – 6 пункта (8%).**

**III. Пунктове върху територии, подлежащи на усилена шумозащита – 33 пункта (44%):**

1 Жилищни зони и територии – 13 пункта (17%);

2. Зони за обществен и индивидуален отдих – 5 пункта (7%);

3. Зони за лечебни заведения и санаториуми – 8 пункта (11%);

4. Зони за научно-изследователска дейност – 4 пункта (5%);

5. Тихи зони, извън урбанизираните територии – 3 пункта (4%).



Разпределението на пунктовете, подложени на шум, които са обхванати с измервания, с цел мониторинг е както следва:

1. Пунктове в територии, подложени на въздействието на интензивен автомобилен трафик.

2. Пунктове в територии, подложени на въздействието на релсов железопътен и трамваен транспорт.

3. Пунктове в територии, подложени на въздействието на авиационен шум.

4. Пунктове до производствено-складови територии и зони.

5. Пунктове в жилищни зони.

6. Пунктове в зони за обществен и индивидуален отдих.

7. Пунктове до зони на лечебни заведения.

8. Пунктове в зони за научно-изследователска и учебна дейност.

9. Пунктове в тихи зони, извън урбанизираните територии.



### Анализ на резултатите от измерванията

Резултатите от измерванията за 2023 г. са представени Таблица 1, сравнени с граничните стойности на нивата на шума, съгласно изискванията на Приложение № 2, Таблица № 2 на Наредба № 6 (обн. ДВ, бр. 58 от 2006 г, посл. изм. и доп. ДВ. бр.24 от 25 Март 2022 г.).

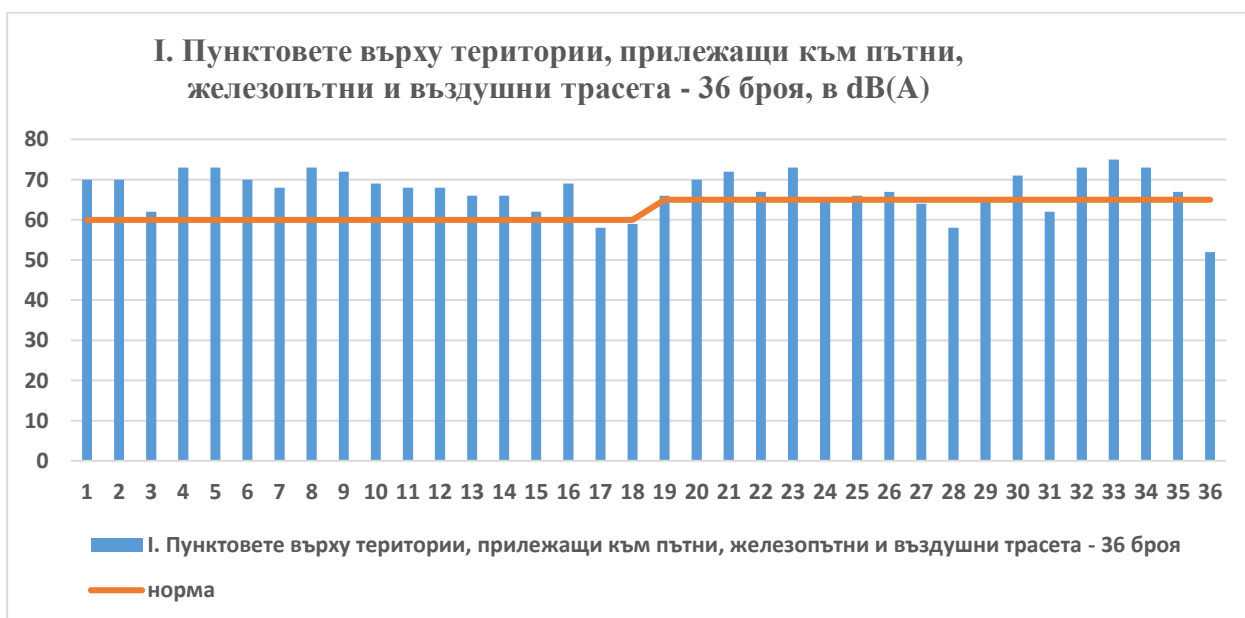
Таблица 1

№	Пункт (вид, адрес)	Измерена/ изчислена стойност	Норма	над/в норма
		Еквивалентно ниво на шума dB(A)	Гранична стойност dB(A)	
1.	2.	3.	4.	5.
<b>I.</b>	<b>I. Пунктовете върху територии, прилежащи към пътни, железопътни и въздушни трасета.</b>	<b>36 пункта</b>	<b>60.0/65.0</b>	
<b>1.</b>	<b>Пунктове върху територии, подложени на въздействието на интензивен автомобилен трафик</b>	<b>18</b>	<b>60.0</b>	
1	бул. "Сливница", в участъка ул. "Бургас"	70	60	Над норма
2	бул. "Цариградско шосе", ул. "Латинка"	70	60	Над норма
3	ж.к. "Младост", бул. "Сахаров"	62	60	Над норма
4	бул. "Сливница", ул. "Будапеща" /дясно/	73	60	Над норма
5	бул. "Сливница", ул. "Будапеща" /ляво/	73	60	Над норма
6	бул. "П. Евтимий", ул. "6-ти септември"	70	60	Над норма
7	бул. "В. Левски", ул. "Хан Крум"	68	60	Над норма
8	бул. "Черни връх", ул. "Плана планина"	73	60	Над норма
9	ул. "Св. Наум", ул. "Вишнева"	72	60	Над норма
10	ул. "Житница", ул. "Кюстенджа"	69	60	Над норма
11	бул. "Г. Делчев" № 31	68	60	Над норма
12	бул. "Евл. Георгиев", ул. "Паренсов"	68	60	Над норма
13	бул. "Евл. Георгиев", ул. "Гогол"	66	60	Над норма
14	бул. "Стамболийски", ул. "Лавеле"	66	60	Над норма
15	ул. "Г. Софийски" № 50	62	60	Над норма
16	ул. "Д. Чинтулов", ул. "Република" бл. 272	69	60	Над норма
17	ул. "Латинка", ул. "Ю. Гагарин"	58	60	В норма
18	бул. "Витоша", ул. "Гладстон" - ЦГЧ	59	60	В норма
<b>2.</b>	<b>Пунктове върху територии, подложени на въздействието на релсов железопътен и трамваен транспорт</b>	<b>15 пункта</b>	<b>65.0</b>	
19	бул. "Македония", ул. "20-ти април"	66	65	Над норма
20	бул. "Цар Борис" III, ул. "Нишава"	70	65	Над норма
21	гара "Подуяне"	72	65	Над норма
22	бул. "Мадрид", бул. "Евл. Георгиев"	67	65	Над норма
23	бул. "К. Величков", ул. "Пиротска"	73	65	Над норма
24	бул. "Мария Луиза", ул. "Струга"	65	65	В норма
25	бул. "Витоша", ул. "Д-р Ст. Сарафов"	66	65	Над норма
26	бул. "Стамболийски", ул. "Странджа"	67	65	Над норма

1.	2.	3.	4.	5.
27	пл. "Славейков"	64	65	В норма
28	ж.к. "Люлин" 5, бл.549	58	65	В норма
29	Ал. Стамболийски прелеза, бл. 56	65	65	В норма
30	Бул."Драган Цанков", ул. „Л. Станчев“с/у КАТ	71	65	Над норма
31	ж.к. Дружба 2, ул. "Обиколна", бл. 202	62	65	В норма
32	бул. "Ломско шосе", СУ "Луи Брайел"	73	65	Над норма
33	бул. "България", бул. "Акад. Иван Гешов"	75	65	Над норма
<b>3.</b>	<b>Пунктове върху територии, подложени на въздействието на авиационен шум</b>	<b>3 пункта</b>	<b>65.0</b>	
34	бул. "Ботевградско шосе", ул. "Летоструй"	73	65	Над норма
35	кв. Слатина, бул. "Гео Милев" , ул. "Кривина"	67	65	Над норма
36	кв. Слатина, жк. "Христо Смирненски"	52	65	В норма
<b>II.</b>	<b>Пунктовете върху територии с промишлени източници на шум, производствено-складови територии и зони.</b>	<b>6 пункта</b>	<b>70.0</b>	
37	кв. "Захарна фабрика", бл.168	63	70	В норма
38	ТЕЦ - Земляне	52	70	В норма
39	ТЕЦ - София	72	70	Над норма
40	Подуяне Мелничен комбинат	68	70	В норма
41	Борса Слатина	64	70	В норма
42	Сердика "Данон"	67	70	В норма
<b>III.</b>	<b>Пунктове върху територии, подлежащи на усилена шумозащита</b>	<b>33 пункта</b>		
<b>1.</b>	<b>Жилищни зони и територии</b>	<b>13</b>	<b>55.0</b>	
43	ул."Карнеги", ул. "Раковски"	62	55	Над норма
44	ул."Лозенец", ул. "Крум Попов"	57	55	Над норма
45	ул."Цв. Радославов", ул. "Г. Галилей"	48	55	В норма
46	ул. "П. Хитов", ул. "К.Честименски"	54	55	В норма
47	ул. "Плачковица", ул. "Персенк"	50	55	В норма
48	Зона Б-5, бл. 9-11	50	55	В норма
49	ж.к."Красно село" бл. 193	65	55	Над норма
50	ж.к. "Дружба" бл. 96	50	55	В норма
51	ул. "Киевска", ул. "Ново село"	56	55	Над норма
52	ул. "Я. Вешин", ул. "Я. Забунов"	54	55	В норма
53	ж.к."Хиподрума", срещу 51 СОУ	58	55	Над норма
54	жк. "Люлин", междублоково пространство	47	55	В норма
55	жк. "Стрелбище, ул. "Златни врата"/ул. "Косово поле"	51	55	В норма
<b>2.</b>	<b>Зони за обществен и индивидуален отдих</b>	<b>5 пункта</b>	<b>45.0</b>	
56	Борисова градина към бул. "П. Яворов"	49	45	Над норма
57	Борисова градина към бул. "Е. Георгиев"	46	45	Над норма
58	Южен парк	45	45	В норма
59	Северен парк	45	45	В норма
60	Западен парк	46	45	Над норма

1.	2.	3.	4.	5.
<b>3.</b>	<b>Зони за лечебни заведения и санаториуми</b>	<b>8 пункта</b>	<b>45.0</b>	
61	УМБАЛ "Св. Анна", ул. „Д. Моллов” 1	52	45	Над норма
62	II МБАЛ, бул. "Хр.Ботев" № 102	65	45	Над норма
63	II САГБАЛ, ул. "Шейново" № 8	59	45	Над норма
64	МБАЛСМ "Пирогов"	70	45	Над норма
65	I МБАЛ, бул. "Патриарх Евтимий" № 35	69	45	Над норма
66	НМТБ бул. "Мария Луиза" № 104	65	45	Над норма
67	29 ДКЦ, ул. "Г. Измирлиев" № 8	62	45	Над норма
68	жк."Люлин", 12-ти ДКЦ, ул. "Кореняк" № 17	56	45	Над норма
<b>4.</b>	<b>Зони за научно-изследователска дейност</b>	<b>4 пункта</b>	<b>45.0</b>	
69	БАН с изглед към бул. "Шипченски проход"	68	45	Над норма
70	БАН междублоково пространство	48	45	Над норма
71	Студентски град зад ТУ	54	45	Над норма
72	Студентски град зад УНСС	58	45	Над норма
<b>5.</b>	<b>Тихи зони, извън урбанизираните територии</b>	<b>3 пункта</b>	<b>40.0</b>	
73	Княжево вилна зона Черен кос	50	40	Над норма
74	Вилна зона Бистрица	45	40	Над норма
75	Вилна зона Банка	56	40	Над норма
	<b>Общ брой на пунктовете с ниво на шума над гранични стойности.</b>			<b>52</b>

Измерените еквивалентни нива на шум през 2023 г. в различните територии са посочени на следните три графики към таблицата:



I. В 8 (22%) от 36-те пункта върху територии, подлежащи към пътни, железопътни и въздушни трасета са измерени стойности, съответстващи на нормите. В останалите 28 пункта (78%), еквивалентните нива на шум са над нормите:

1. Надномерени стойности в **пунктове върху територии, подложени на въздействието на интензивен автомобилен трафик** са установени в 88,89% (16 от 18 пункта), а именно в пунктове с №№ 1, 2, 3, 4, 5, 6, 7, 8, 9, 10, 11, 12, 13, 14, 15 и 16.
2. Стойности над нормата са установени в 66,67% от **пунктове върху територии, подложени на въздействието на релсов железопътен и трамваен транспорт** (10 от 15 пункта) – №№ 19, 20, 21, 22, 23, 25, 26, 30, 32 и 33.
3. Несъответстващи на нормата нива на шума са отчетени в **пунктове върху територии, подложени на въздействието на авиационен шум** (66,67% 2 от 3 пункта) – № 34 и № 35.

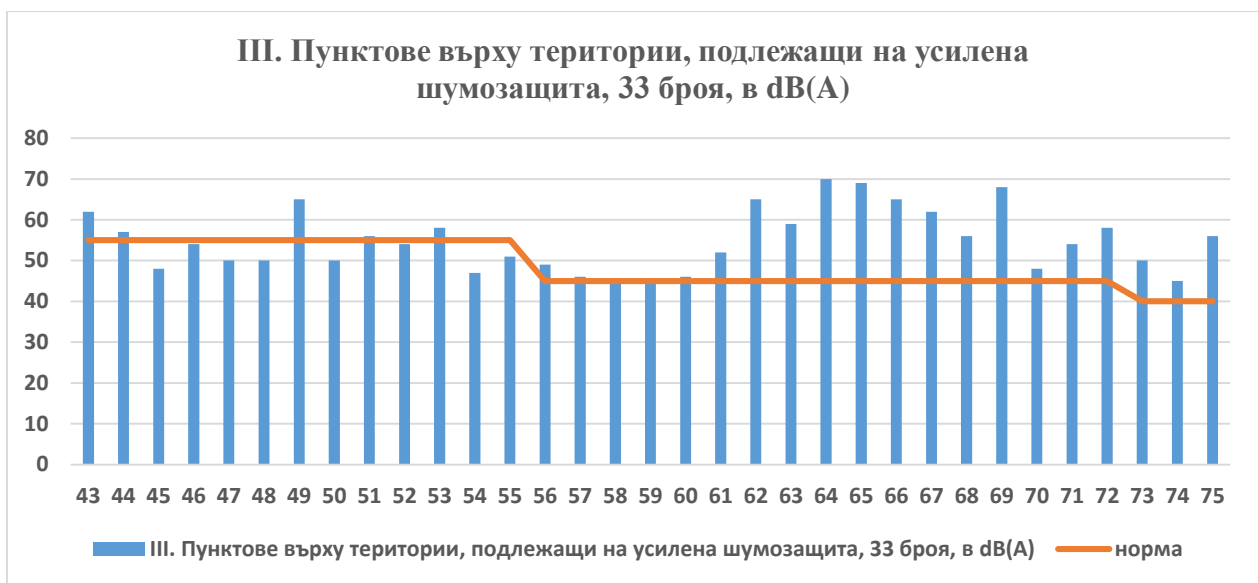
В пунктовете върху територии, подложени към пътни, железопътни и въздушни трасета няма по-значителна разлика  $\geq 5$  dB(A) в сравнение с измерванията спрямо предходната година. Най голямата разлика е с 3 dB(A) повече в пунктове №№ 19, 23 и 33.



II. В 5 (83%) от 6-те пункта върху територии с промишлени източници на шум, производствено-складови територии и зони са измерените стойности в норма. Единствено в пункт № 39, еквивалентното ниво на шум е над норма.

Във всички пунктове от групата няма по-значителна разлика  $\geq 5$  dB(A) в резултатите от измерванията спрямо предходната година: В пункт № 38 са измерени нива с 4 dB(A) по-ниски. В останалите разликата е с отклонение от 0 до 2 dB(A).





**III.В 10 (30%) от 33-те пункта върху територии, подлежащи на усилен шумозащита са измерени стойности в норма. В останалите 23 пункта (70%), еквивалентните нива на шум превишават граничните стойности:**

1. **Несъответстващи на нормата са следните пунктове в жилищни зони (38,46% – 5 от 13 пункта) –№№ 43, 44, 49, 51 и 53.**
2. **В зони за обществен и индивидуален отдих над нормата са: (60,00% - 3 от 5 пункта) - №№ 56, 57 и 60.**
3. **В зони за лечебни заведения и санаториуми несъответстващи са 100,00% или всички 8 пункта - №№ 61, 62, 63, 64, 65, 66, 67 и 68.**
4. **В зоните за научно-изследователска и учебна дейност нормата е превишена в (100,00% - 4 от 4 пункта) - №№ 69, 70, 71 и 72.**
5. **В пунктове в тихи зони, извън урбанизираните територии (100,00% - 3 от 3 пункта) - №№ 73, 74 и 75 са превишени нормите.**

В 5 от пунктовете върху територии, подлежащи на усилен шумозащита има по-значителна разлика  $\geq 5$  dB(A) в измерванията спрямо предходната година: № 46 (с 13 dB(A) по-малко), № 47 (с 8 dB(A) по-малко), № 70 (с 5 dB(A) по-малко), № 73 (с 8 dB(A) по-малко и №75 (с 6 dB(A) повече).

**Най-голямата разлика спрямо 2022 г. е отчетена в пункт № 46 ул. П. Хитов, ул. К. Честименски – 54 dB(A), с 13 dB(A) по-малко.**

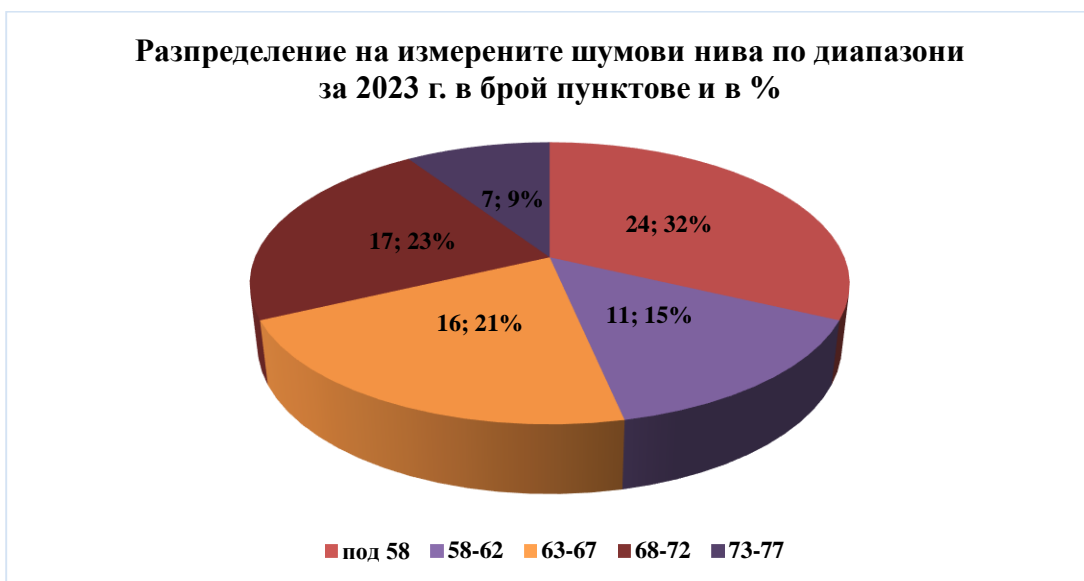
**През настоящата година от общо 75 изследвани пункта има само 23 пункта (30,67%) с еквивалентни нива на шума в норма, както през предходната 2022 година.**

Разпределението на регистрираните шумови нива по диапазони за 2023 г. е съгласно таблицата и графиката към нея:

**Таблица 2.** Разпределение по диапазони на регистрираните шумови нива през докладваната година

№ по ред	Град	Общ брой пунктове	Разпределение на шумовите нива по диапазони (в брой пунктове)							
			под 58 dB(A)	58-62 dB(A)	63-67 dB(A)	68-72 dB(A)	73-77 dB(A)	78-82 dB(A)	над 82 dB(A)	над ГС*
22	София	75	24	11	16	17	7	0	0	52

ГС\* - гранична стойност



Не са регистрирани еквивалентни нива на шума в диапазоните **78 – 82 dB(A)** и **над 82 dB(A)**.

**Еквивалентно ниво на шума в диапазона 73 – 77 dB(A)** е измерено в 7 пункта (**9,33%**): № 4 бул. „Сливница”, ул. „Будапеща” /дясно/ – 73 dB(A), №5 бул. „Сливница”, ул. „Будапеща” /ляво/ – 73,0 dB(A), №8 бул. „Черни връх“, ул. „Плана планина“ – 73,0 dB(A), №23 бул. „К. Величков, ул. „Пиротска“ – 73,0 dB(A), №32 бул. „Ломско шосе“, СУ „Луи Брайел“ – 73,0 dB(A), №33 бул. „България, бул. „Акад. Иван Гешов“ – 75,0 dB(A) и №34 – бул. „Ботевградско шосе“, ул. „Летоструй“ – 73,0 dB(A). Броят им е с три повече от предходната година. Новите пунктове в този диапазон са № 8, № 23, №32, №33 и № 34. Няма по-значими промени  $\geq 5$  dB(A) в измерените стойности спрямо 2022 г.

**Еквивалентно ниво на шума в диапазона 68 – 72 dB(A)** се регистрира в 17 пункта или **22,67%**, което е с пет пункта по-малко, в сравнение с предходната година. По-значими промени в измерените стойности  $\geq 5$  dB(A) спрямо 2022 г. няма.

**Еквивалентно ниво на шума в диапазона 63 – 67 dB(A)** се регистрира в 16 пункта (**21,33%**) или с един повече от 2022 г. По-съществена разлика  $\geq 5$  dB(A) спрямо предходната година няма.

**Еквивалентно ниво на шума в диапазона 58 – 62 dB(A)** се регистрира в 11 пункта (**14,67%**) или с два по-малко от 2022 година. По-значима разлика  $\geq 5$  dB(A) спрямо предходната година няма.

**Еквивалентни нива на шума в диапазона под 58 dB(A)** са регистрирани в 24 пункта (**32,00%**), при 21 за предходната година, т.е. с три пункта повече. По-значима разлика  $\geq 5$  dB(A) е измерена в пунктове:

- ✓ № 46 ул. П. Хитов, ул. К. Честименски (с 13 dB(A) по-малко),
- ✓ №47 ул. „Плачковица, ул. „Персенк“ (с 8 dB(A) по-малко),
- ✓ №70 БАН междублоково пространство (с 5 dB(A) по-малко),
- ✓ № 73 Княжево вилна зона Черен кос (с 8 dB(A) по-малко),
- ✓ № 75 Вилна зона Банкя (с 6 dB(A) повече).

Във всички останали пунктове стойностите са с промяна до 4 dB(A).

Подробни данни за разпределението на пунктовете по диапазони за периода 2014 – 2023 г. и сравнението им по години е представено в Таблицы 3 и 4 и графиките към тях:

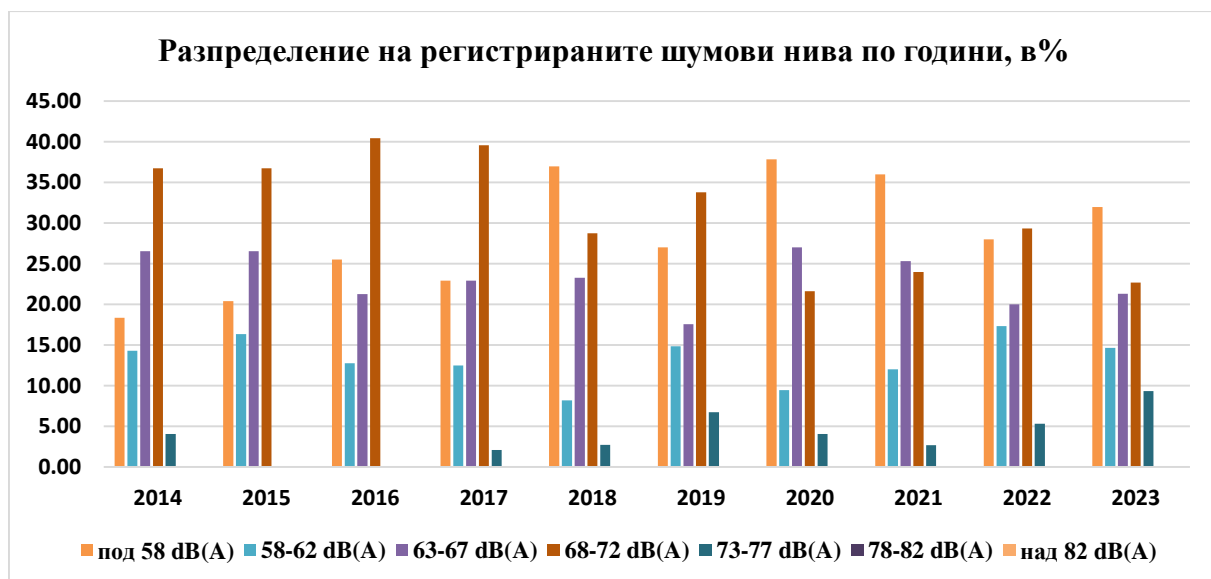
**Таблица 3.** Разпределение по диапазони на регистрираните шумови нива в урбанизираните територии за периода 2014 - 2023 г., в брой пунктове:

Година	Общ брой пунктове	Разпределение на регистрираните шумови нива по диапазони, в брой пунктове						
		под 58 dB(A)	58-62 dB(A)	63-67 dB(A)	68-72 dB(A)	73-77 dB(A)	78-82 dB(A)	над 82 dB(A)
1.	2.	3.	4.	5.	6.	7.	8.	9.
2014	49	9	7	13	18	2	0	0
2015	49	10	8	13	18	0	0	0
2016	47	12	6	10	19	0	0	0
2017	48	11	6	11	19	1	0	0
2018	73	27	6	17	21	2	0	0
2019	74	20	11	13	25	5	0	0
2020	74	28	7	20	16	3	0	0
2021	75	27	9	19	18	2	0	0

1.	2.	3.	4.	5.	6.	7.	8.	9.
2022	75	21	13	15	22	4	0	0
2023	75	24	11	16	17	7	0	0

**Таблица 4.** Разпределение по диапазони на регистрираните шумови нива в урбанизираните територии за периода 2014 – 2023 г., в %:

Година	Общ брой пунктове	Разпределение на регистрираните шумови нива по диапазони, в %						
		под 58 dB(A)	58-62 dB(A)	63-67 dB(A)	68-72 dB(A)	73-77 dB(A)	78-82 dB(A)	над 82 dB(A)
1.	2.	3.	4.	5.	6.	7.	8.	9.
2014	100%	18.37%	14.29%	26.53%	36.73%	4.08%	0.00%	0,00%
2015	100%	20.40%	16.33%	26.53%	36.74%	0.00%	0.00%	0,00%
2016	100%	25.53%	12.77%	21.28%	40.43%	0.00%	0.00%	0,00%
2017	100%	22.92%	12.50%	22.92%	39.58%	2.08%	0.00%	0,00%
2018	100%	37.00%	8.21%	23.28%	28.77%	2.74%	0.00%	0,00%
2019	100%	27.03%	14.86%	17.57%	33.78%	6.76%	0.00%	0,00%
2020	100%	37.84%	9.46%	27.03%	21.62%	4.05%	0.00%	0,00%
2021	100%	36.00%	12.00%	25.33%	24.00%	2.67%	0.00%	0,00%
2022	100%	28.00%	17.33%	20.00%	29.33%	5.33%	0.00%	0,00%
2023	100%	32.00%	14.67%	21.33%	22.67%	9.33%	0.00%	0,00%





**За периода 2014 – 2023 г.:**

- Най-голям относителен дял регистрирани шумови нива има в диапазоните 68 – 72 dB(A) и под 58 dB(A). Наблюдава се тенденция на увеличаване на шумовите нива в диапазон под 58 dB(A) до 2020 г., когато е измерен най-висок относителен дял за целия период – 37,84%. През следващите 2 години този дял намалява. През 2023 г. стойността отново се покачва, без да превишава максимума от 2020 г., достига 32,00% - най-високата стойност за тази година спрямо останалите диапазони. В диапазон 68 – 72 dB(A) има тенденция на намаляване относителния дял еквивалентни шумови нива до 2020 г., когато е отчетена най-ниската стойност – 21,62%. През следващите 2 години той се увеличава, а през 2023 г. отново намалява до 22,67%, като не достига стойността от 2020 г. През 2016 г. в този диапазон е отчетен най-висок относителен дял на регистрирани шумови нива спрямо всичките диапазони за 10-годишния проследяван период - 40,43%.
- В диапазон 58 – 62 dB(A) през 2023 г. относителният дял на еквивалентните шумови нива намалява спрямо 2022 г. За периода 2014 – 2023 г. неговите стойности се движат в интервала 8,21% - 17,33%.
- В диапазона 63 – 67 dB(A) няма оформена тенденция в измерените стойности на еквивалентни шумови нива за периода 2014 – 2023 г. Последните се движат между 17,57% и 27,03%. През 2023 г. те са 21,33%.

- В най-високия диапазон **73 – 77 dB(A)** през 2023 г. е измерен най-висок относителен дял шумови нива за разглеждания 10 годишен период – 9,33%, с 4,00% повече спрямо предходната година.

През 2023 г. в Столична РЗИ са постъпили 8 сигнала за наличие на шум в околната среда. Сигналите се разглеждат обстойно, обработват се и/или се пренасочват към контролните органи по компетентност, съгласно Закона за защита от шума, обн. ДВ. бр.74/13.09.2005г., изм. и доп. ДВ. бр.101/27.11.2020 г., като при необходимост се провеждат измервания от акредитиран Орган за контрол от вид А – Дирекция „Лабораторни изследвания“ към инспекцията, като резултатите се предоставят на компетентните органи за предприемане на последващи действия.

Столична РЗИ оказва съдействие с измерване на моментни стойности на шум при съвместни проверки с МВР (СДВР, ИААА) на МПС за техническа изправност на системите им за намаляване на шума и недопускане на т.нар. гонки и дрифтове.

#### ***Изводи:***

- Не са регистрирани еквивалентни нива на шума в диапазоните 78-82 dB(A) и над 82 dB(A) за разглеждания период 2014 – 2023 г.;

- Абсолютният брой и относителният дял на пунктовете с еквивалентно ниво на шума над граничните стойности за 2023 г. е без промяна спрямо 2022 г. - 69,33% от общия брой;

- През 2023 г. най-голям е абсолютният брой на пунктовете в диапазона под 58 dB(A). Следват тези в диапазони 68–72 dB(A) и 63 – 67 dB(A). През предходната година броят пунктове в диапазона 68–72 dB(A), изпреварва този под 58 dB(A);

- При пунктовете, върху териториите с промишлени източници на шум, с изключение на един, нивата на шума са под граничните стойности и няма съществени промени спрямо предходната година;

- Само в 4 от 33 пункта, подложени на усилена шумозащита има съществено намаляване на измерените еквивалентни шумови нива спрямо предходната година. Въпреки че 22 (66,67%) от пунктовете в тази група попадат в диапазона под 58 dB(A), в 23 пункта (75,76%) нивата на шума са над гранични стойности за съответната територия;

- Абсолютният брой на пунктовете върху територии, прилежащи към пътни, железопътни и въздушни трасета с нива на шума над граничните стойности са с 2 (7,69%) повече в сравнение с предходната година.

### ***Препоръки:***

През 2023 г. Столичният общински съвет одобрява актуализирана Стратегическа карта за шум в околната среда на агломерация София. Във връзка с т.4 от окончателно становище на Министерство на здравеопазването №07-00-26/06.07.2023 г. и предвид задълженията на Столична община, произтичащи от §4, т.3 от преходните и заключителни разпоредби на Закона за защита от шума в околната среда, въз основа на одобрената актуализирана Стратегическа карта на шума, през 2024 г. предстои да бъде възложено актуализиране на одобрения с Решение №637/17.12.2020 г. на Столичен общински съвет План за действие за управление, предотвратяване и намаляване на шума в околната среда на агломерация София и на заложените в него мерки. Информация за шума на територията на града е публикувана на сайта на Столична община.

Съгласно разпоредбата на чл. 29 от Закона за здравето, в своето становище №07-00-26/06.07.2023 г. Министерство на здравеопазването изразява следните принципни препоръки:

От анализа на данните, получени при актуализацията на стратегическата карта за 2023 г., отчитаща шумовите нива от действието на всички източници на шум на територията на агломерация София е видно, че източникът, който в най-висока степен оказва неблагоприятно влияние върху населението на града е автомобилният трафик. За показателят Lден, отчитащ степента на дискомфорт през дневния период на денонощието, се наблюдава нарастване на изложените на нива на шума над граничните от 57% през 2017 г. на 63% през 2022 г. Нараства и процентът от населението, изложено на нива на шума над граничните, по показателя Lвечер, от 38% за 2017 г. на 85 % през 2022 г.

Запазва се висок процентът на детски, лечебни, учебни, научноизследователски заведения и обществени сгради (т. нар. „специални” сгради), които са изложени на нива на шум над граничните стойности за показателя Lден. Такива са 97% от сградите.

1. Във връзка с високото ниво на шумово замърсяване и експозиция на шумови нива над допустимите гранични стойности на населението вследствие автомобилния транспорт, следва въз основа на актуализираната Стратегическа карта на шум да се актуализира и Плана за действие на агломерация София;

2. При актуализацията на Плана за действие следва да се вземе предвид изпълнението на действащия до момента План, като се направи оценка на ефективността на приложените и изпълнени мерки;

3. В Плана за действие да се определят приоритетните райони, да се включат конкретни мерки, които да бъдат финансово обезпечени и които да доведат до ефективно намаляване на шумовите нива в урбанизираните територии и опазване здравето на населението. Да се посочат видовете мерки (напр. шумозащитни съоръжения, залесяване и др.), както и конкретни срокове за тяхното изпълнение;

4. След одобряване на проекта на Актуализирана СКШ от Столичния общински съвет следва да се предоставят в Столична РЗИ, с копие до Министерство на здравеопазването, график за изпълнение на неизпълнените мерки, приоритизирани на базата на оценка на здравния риск;

Дейностите на Столична РЗИ и през следващите години ще бъдат насочени към:

- Ежегодно провеждане на мониторинг на шума на територията на град София, съгласно изискванията на нормативните документи.

- Активното участие в работата на експертните съвети по Закон за устройство на териториите и на комисиите за изготвяне и актуализиране на програми за намаляване на нивото на шума на град София;

- Съобразно разпоредбите на Закона за защита от шума в околната среда и на процедурите за работа със сигнали на граждани, да продължи осъществяването на насочен контрол за ограничаване на шума в околната среда.

#### ***Заклучение:***

Нивата на шума в приблизително 70% от пунктовете на територията на град София се задържа трайно над гранични стойности, особено в пунктовете в близост до интензивен трафик и релсов транспорт, което е неблагоприятно. През 2023 г. се повишава относителният дял на пунктовете с измерени еквивалентни шумови нива в диапазоните под 58 dB(A) и 63 - 67 dB(A), след период от 3-годишно намаление, а тези в диапазоните 58 – 62 dB(A) и 68 - 72 dB(A) намаляват, след 3 годишен период на увеличаване. Не се регистрират нива на шума в диапазона 78-82 dB(A) и над 83 dB(A) за целия разглеждан 10 годишен период на наблюдение. Като невралгични точки с максимални измерени нива на шум се очертават пунктовете на кръстовището бул. „България“, бул. „Акад. Иван Гешов“, на бул. „Сливница“ при кръстовището с ул. „Будапеща“ /дясно и ляво платно/, на бул. „Черни връх“, ул. „Плана планина“, на бул. „К. Величков“, ул. „Пиротска“, на бул. „Ломско шосе“, СУ „Луи Брайел“ и на бул. „Ботевградско шосе“, ул. „Летоструй“. В тях измерванията на еквивалентните нива на шума са в диапазона 73-77 dB(A). Най-висок е относителният дял на пунктовете в диапазона под 58 dB(A), намиращи се предимно в жилищни територии, зони



за обществен и индивидуален отдих и зони извън урбанизираните територии, като тази стойност е по-голяма спрямо 2022 г. и не достига стойностите от 2021 г. и 2020 г. Следва относителния дял на пунктове в диапазона 68 – 72 dB(A), в който попадат основно пунктове върху територии, прилежащи към пътни, железопътни и въздушни трасета, който намалява спрямо 2022 г., но не достига нивото от 2020 г.